



Банк России



ДИНАМИКА ПОТРЕБИТЕЛЬСКИХ ЦЕН

№ 2 (98) • февраль 2024 года

Информационно-аналитический комментарий

25 марта 2024 года

ДИНАМИКА ПОТРЕБИТЕЛЬСКИХ ЦЕН: ФАКТЫ, ОЦЕНКИ, КОММЕНТАРИИ (ФЕВРАЛЬ 2024 Г.)

В феврале 2024 г. текущий рост потребительских цен сохранился на уровне предыдущего месяца. Он значительно ниже пиковых уровней осени прошлого года, но все еще остается повышенным. Пока замедление роста цен происходит недостаточно устойчиво. Для сохранения тренда на снижение устойчивых компонентов инфляции необходимо поддерживать жесткие денежно-кредитные условия в течение продолжительного времени.

- В феврале 2024 г. потребительские цены выросли на 0,68% (в январе – на 0,86%). С поправкой на сезонность в годовом выражении (далее – с.к.г.¹) месячный прирост цен не изменился и составил 6,3%. Текущий рост цен заметно ниже наблюдавшегося в III–IV кварталах 2023 года.
- Годовая инфляция увеличилась до 7,69% (в январе – 7,44%), несмотря на замедление текущих темпов роста цен: они пока выше, чем годом ранее.
- Несмотря на замедление по сравнению с осенними месяцами, темпы роста цен остаются высокими по широкому кругу товаров и услуг. В феврале базовый ИПЦ увеличился по сравнению с январем из-за роста стоимости услуг зарубежного туризма; ряд других показателей устойчивого роста цен снизился. Основной проинфляционный фактор – высокий внутренний спрос, который продолжает превышать возможности расширения предложения.
- В феврале вклад в ИПЦ товаров и услуг с волатильной ценовой динамикой увеличился по сравнению с предыдущим месяцем при неизменном общем показателе. Значительно выросла стоимость услуг пассажирского транспорта и зарубежного туризма, в то же время услуги внутреннего туризма дорожали медленнее, чем месяцем ранее.
- По прогнозу Банка России, жесткая денежно-кредитная политика будет все в большей степени сдерживать избыточное расширение внутреннего спроса и ограничивать его проинфляционные последствия. С учетом проводимой денежно-кредитной политики годовая инфляция снизится до 4,0–4,5% в 2024 г. и будет находиться вблизи 4% в дальнейшем.

¹ С сезонной корректировкой в годовом выражении.

ДИНАМИКА ПОТРЕБИТЕЛЬСКИХ ЦЕН
(%)

	2022				2023				2023	2024		В среднем за три месяца
	I кв.	II кв.	III кв.	IV кв.	I кв.	II кв.	III кв.	IV кв.	Декабрь	Январь	Февраль	
Темп прироста цен к предыдущему периоду												
– все товары и услуги	3,21	0,44	-0,29	0,44	0,56	0,35	0,59	0,89	0,73	0,86	0,68	0,76
из них: без плодоовощной продукции, нефтепродуктов и ЖКУ	3,36	0,81	0,00	0,10	0,29	0,46	0,62	0,85	0,53	0,55	0,63	0,57
Базовая инфляция	3,57	0,86	0,04	0,06	0,27	0,44	0,73	0,77	0,41	0,60	0,54	0,52
– продовольственные товары	3,21	0,78	-1,09	0,43	0,75	-0,01	0,43	1,46	1,49	1,26	0,77	1,17
из них: плодоовощная продукция	8,76	-4,13	-9,22	4,95	5,94	-1,54	-1,37	4,48	6,08	7,30	3,01	5,45
продовольственные товары без плодоовощной продукции	2,41	1,54	-0,07	-0,06	0,06	0,21	0,68	1,05	0,85	0,43	0,44	0,57
– непродовольственные товары	4,12	0,01	-0,11	0,05	0,09	0,30	1,05	0,50	0,42	0,47	0,26	0,38
из них: непродовольственные товары без нефтепродуктов	4,68	0,04	-0,15	0,04	0,11	0,21	0,84	0,70	0,48	0,47	0,31	0,42
– услуги	1,95	0,54	0,66	1,01	0,90	0,92	0,26	0,60	0,10	0,78	1,06	0,65
из них: услуги без ЖКУ	2,77	0,85	0,44	0,56	1,08	1,38	0,15	0,71	0,03	0,90	1,49	0,80
Темп прироста цен к предыдущему периоду, с.к.г.												
– все товары и услуги	42,9	6,0	-0,3	2,6	4,6	5,1	12,3	8,7	6,7	6,3	6,3	6,4
из них: без плодоовощной продукции, нефтепродуктов и ЖКУ	48,4	10,3	0,8	0,7	3,3	6,0	8,4	9,7	7,0	6,7	8,0	7,2
Базовая инфляция	51,5	10,9	1,0	0,5	2,9	5,7	9,5	9,3	7,2	6,8	7,7	7,2
Медиана*	26,0	9,5	2,2	1,6	2,8	3,9	7,6	6,7	5,4	6,4	5,3	5,7
Прирост цен без 20% волатильных компонентов**	27,7	12,1	1,0	2,4	2,3	3,9	8,1	9,1	6,0	6,5	4,6	5,7
– продовольственные товары	37,7	11,3	-3,8	-0,6	3,2	1,6	17,2	11,2	8,6	5,5	2,9	5,6
из них: плодоовощная продукция	76,6	-38,2	-28,3	17,7	28,4	-13,6	91,6	11,5	10,6	6,7	-13,2	0,8
продовольственные товары без плодоовощной продукции	32,4	21,7	-0,1	-2,3	0,3	4,0	9,2	11,1	8,3	5,3	5,4	6,3
– непродовольственные товары	62,3	0,7	-1,5	0,1	1,1	4,4	13,1	5,7	5,3	6,1	3,2	4,9
из них: непродовольственные товары без нефтепродуктов	73,1	1,2	-1,9	0,0	1,3	3,2	10,3	8,2	6,2	6,1	3,8	5,4
– услуги	26,3	5,7	6,8	10,9	11,5	11,1	5,4	9,1	6,0	7,6	15,2	9,5
из них: услуги без ЖКУ	38,5	6,9	7,8	8,4	13,4	14,8	4,1	9,8	6,0	10,1	20,3	12,0
Темп прироста цен, г/г												
– все товары и услуги	16,69	15,90	13,68	11,94	3,51	3,25	6,00	7,42	7,42	7,44	7,69	
из них: без плодоовощной продукции, нефтепродуктов и ЖКУ	17,69	18,19	16,24	13,51	3,69	2,61	4,51	6,86	6,86	7,16	7,65	
Базовая инфляция	18,69	19,18	17,11	14,31	3,72	2,44	4,59	6,83	6,83	7,15	7,59	
Медиана*	13,02	13,57	11,66	10,85	4,96	2,92	4,66	5,55	5,55	6,19	6,61	
Прирост цен без 20% волатильных компонентов**	8,36	11,15	10,50	8,10	4,88	2,62	3,03	4,47	4,47	5,53	5,53	
Среднегодовая инфляция	8,14	10,82	12,72	13,75	13,00	9,39	7,12	5,87	5,87	5,56	5,29	
– продовольственные товары	17,99	17,98	14,20	10,29	2,57	0,18	4,87	8,16	8,16	8,10	8,08	
из них: плодоовощная продукция	34,83	11,63	-3,89	-1,97	-9,39	-1,85	25,87	24,19	24,19	19,64	15,52	
продовольственные товары без плодоовощной продукции	15,70	18,95	16,49	11,97	4,44	0,41	2,67	6,14	6,14	6,53	7,03	
– непродовольственные товары	20,34	17,92	14,94	12,70	0,12	0,99	4,56	5,96	5,96	6,23	6,59	
из них: непродовольственные товары без нефтепродуктов	22,43	19,93	16,78	14,48	0,13	0,62	3,64	5,69	5,69	5,93	6,33	
– услуги	9,94	10,17	11,01	13,19	9,73	10,96	9,66	8,33	8,33	8,08	8,45	
из них: услуги без ЖКУ	12,91	13,37	14,51	14,72	9,13	10,89	9,95	10,44	10,44	10,58	11,07	

* Медиана – такое значение выборки, которое делит ее на две равные части: с более высоким и более низким темпами прироста цен. Рассчитана по распределению приростов цен.

** За исключением 20% компонентов потребительской корзины с максимальной (за последние три месяца) дисперсией.

Источники: Росстат, расчеты Банка России.

Изменение цен за месяц

В феврале 2024 г. потребительские цены выросли на 0,68% (в январе – на 0,86%). С сезонной корректировкой в годовом выражении (с.к.г.) месячный прирост цен не изменился по сравнению с предыдущим месяцем (6,3%). Это минимальный темп с июля 2023 года. В феврале увеличился вклад в ИПЦ услуг с волатильными ценами. Пока замедление роста цен не выглядит устойчивым, особенно в услугах, а ценовое давление остается повышенным.

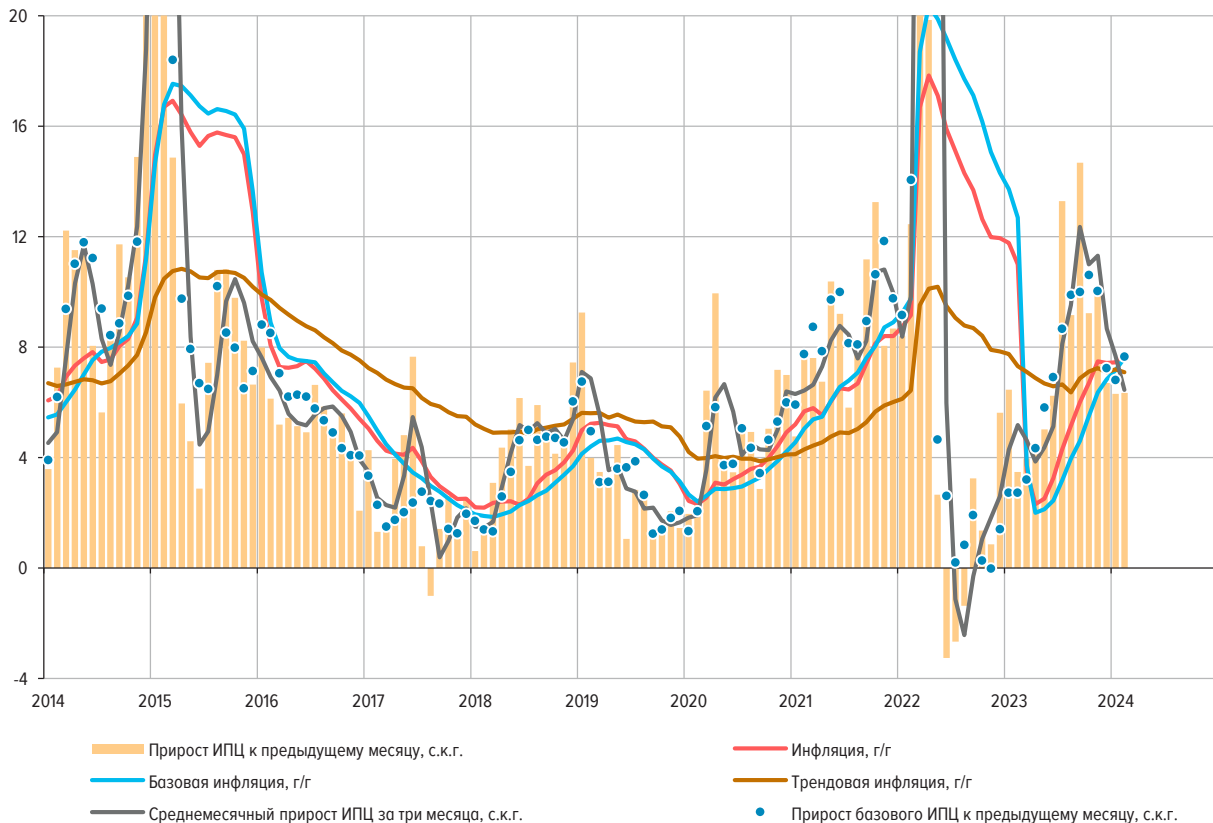
Базовый индекс потребительских цен в феврале ускорился по сравнению с предыдущим месяцем (до 7,7% с.к.г.) из-за значительного вклада услуг зарубежного туризма. Без учета этого компонента базовый ИПЦ не изменился по сравнению с январем. Тем не менее текущий уровень базового ИПЦ заметно ниже значений конца 2021 – начала 2022 г. и осени 2023 года. Доля товаров и услуг с замедлившимся ростом цен заметно увеличилась – с 46 до 60%. Доля позиций, дорожающих темпом выше 4% в пересчете на год, немного снизилась, но восьмой месяц подряд находится в интервале 60–70%.

Годовая инфляция увеличилась и составила 7,69% (в январе – 7,44%). По сравнению с январем годовой прирост цен на непродовольственные товары и услуги вырос, на продовольственные товары – практически не изменились. Накопленный с 2017 г. рост стоимости услуг без ЖКУ стабильно опережает рост стоимости товаров (Приложение 1, рис. П-1-5).

Годовая инфляция без учета плодоовощной продукции, нефтепродуктов, ЖКУ, услуг туризма и транспорта возросла на 0,50 п.п., до 7,02% (Приложение 1, рис. П-1-2); базовая инфляция – на 0,44 п.п., до 7,59%; медиана годовых приростов – на 0,42 п.п., до 6,61%, а оценка трендовой инфляции понизилась на 0,10 п.п., до 7,09%.

ИНФЛЯЦИЯ, БАЗОВАЯ И ТРЕНДОВАЯ ИНФЛЯЦИЯ
(ПРИРОСТ В %)

Рис. 1



Показатели устойчивой ценовой динамики

Месячные приросты показателей устойчивой динамики потребительских цен (с.к.г.) остались существенно выше 4%. Среди различных показателей устойчивого ценового давления по сравнению с январем замедлилась медиана месячных приростов цен – до 6,3% (с.к.г.), ИПЦ с исключением наиболее волатильных компонентов – до 4,6% (с.к.г.), ИПЦ без учета плодоовощной продукции, нефтепродуктов, ЖКУ, услуг туризма и транспорта – до 5,3% (с.к.г.), прирост цен на услуги без регулируемых и туристических – до 8,0% (с.к.г.). При этом вырос базовый ИПЦ – до 7,7% (с.к.г.) – из-за резкого роста стоимости услуг зарубежного туризма. Жесткие денежно-кредитные условия способствуют постепенному замедлению роста внутреннего спроса, что сдерживает ценовую динамику. Индикаторы динамики издержек и способности производителей переносить их в отпускные цены – рост цен производителей потребительских товаров и ценовые ожидания предприятий – немного снизились, оставшись на повышенном уровне (Приложение 1, рис. П-1-42, П-1-43).

Вклад волатильных компонентов

В последние месяцы резкие колебания цен были свойственны лишь услугам, связанным с туризмом, в то время как осенью таких товаров и услуг было больше.

При этом в феврале вклад в ИПЦ этих позиций увеличился по сравнению с декабрем и январем (Приложение 1, рис. П-1-23 – П-1-25¹).

В феврале значительно выросла стоимость услуг воздушного и железнодорожного транспорта, а также зарубежного туризма. Отметим, что сезонная коррекция этих категорий услуг в настоящее время затруднена ввиду меняющихся сезонных коэффициентов в тарифах на проезд на железнодорожном транспорте, изменений в методологии наблюдения за ценами и составе наблюдаемых Росстатом услуг.

Обменный курс

В феврале 2024 г. рубль несколько ослабел по отношению к трем основным торгуемым иностранным валютам. В месячном выражении снижение курса к доллару США, евро и китайскому юаню составило 3,2; 2,1 и 2,8% соответственно. За последние три месяца курс рубля практически не изменился (снижение к этим валютам на 1,0; 1,1 и 1,4% соответственно) (Приложение 1, рис. П-1-27).

В последние месяцы масштаб курсовых колебаний был незначительным по сравнению с летом прошлого года. Приросты цен на товары, более чувствительные и менее чувствительные к изменению курса, максимально сблизались (Приложение 1, рис. П-1-28), что указывает на минимальное влияние курсовых колебаний на наблюдаемый в настоящее время рост общего индекса цен.

Мировые цены

По сравнению с январем немного увеличились цены на мясо, древесину и нефть, заметно снизились на зерно и сталь. В последние три месяца мировые цены на продовольственные товары снизились, а на непродовольственные увеличились (Приложение 1, рис. П-1-29). Месячный рост цен в большинстве стран ускорился (Приложение 1, рис. П-1-44 – П-1-47).

¹ На рисунке приведены группы товаров и услуг, которые хотя бы в один из последних двух месяцев подорожали более чем на 2,5% или подешевели более чем на 1,5%.

Инфляция в российских регионах

В феврале 2024 г. месячный прирост потребительских цен по сравнению с январем замедлился в 64 из 82² регионов. Уменьшилась региональная неоднородность ценовых приростов. Появление существенного левого хвоста распределения говорит об увеличении доли регионов с низкой инфляцией (Приложение 1, рис. П-1-48).

Годовая инфляция ускорилась в 59 из 82 регионов, так как рост цен в феврале был сильнее, чем годом ранее (подробнее во врезке «Соотношение месячных и годовых приростов цен»). Наиболее разнородным было изменение приростов цен на продовольственные товары и услуги. Так, годовой прирост стоимости продовольствия в России практически не изменился по сравнению с предыдущим месяцем. В то же время на Дальнем Востоке он значительно ускорился, а в южных регионах – замедлился. Годовой рост стоимости услуг в целом по стране ускорился, но в Центральном и Уральском федеральных округах практически не изменился. Изменение годовой инфляции по федеральным округам находилось в диапазоне от -0,12 п.п. (в Северо-Кавказском федеральном округе) до +0,47 п.п. (в Северо-Западном федеральном округе). Разнородность годовой инфляции в феврале оставалась на низком уровне.

² Автономные округа учтены в составе соответствующих областей. Официальная статистическая информация по основным показателям социально-экономического положения субъектов Российской Федерации публикуется без учета статистической информации по Донецкой Народной Республике (ДНР), Луганской Народной Республике (ЛНР), Запорожской и Херсонской областям.

Врезка. Соотношение месячных и годовых приростов цен

Для анализа ценовой динамики чаще всего используют приросты стоимости потребительской корзины за год (г/г) и за месяц (м/м).

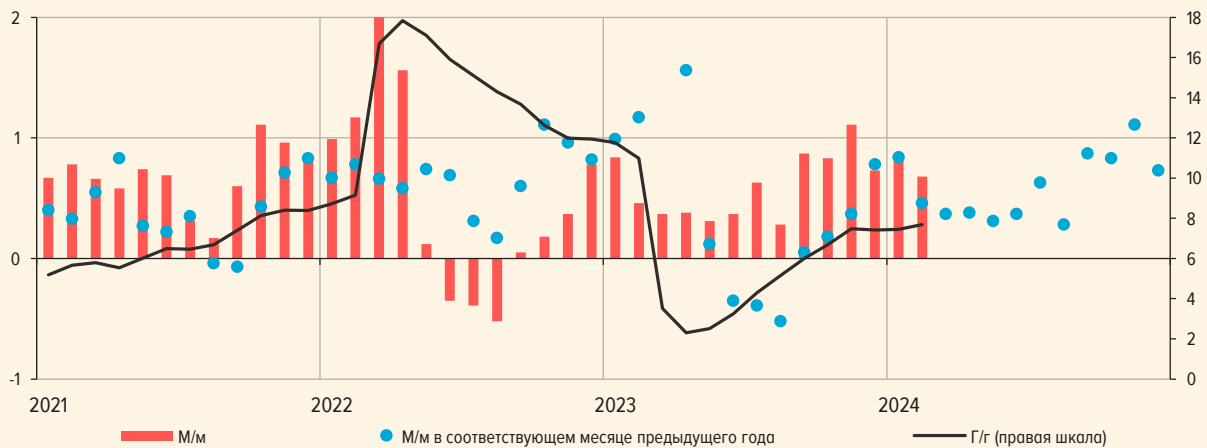
Прирост потребительских цен г/г (годовая инфляция) – удобный показатель для долгосрочного анализа инфляции. Именно для него устанавливается количественная цель по инфляции денежно-кредитной политики Банка России – «вблизи 4%».

Но для оценки текущего инфляционного давления и для принятия текущих решений о денежно-кредитной политике используют прирост цен м/м, обычно с сезонной корректировкой (далее – с.к.), или средний прирост цен м/м с.к. за три месяца. Именно они характеризуют текущее ценовое давление, на которое и должна влиять денежно-кредитная политика.

Показатели годовой и месячной ценовой динамики взаимосвязаны. Годовая инфляция складывается из месячных приростов цен за последние 12 месяцев. Из-за этого показатель г/г от месяца к месяцу меняется довольно медленно: для соседних месяцев 11 из 12 приростов м/м, входящих в него, одинаковы. В отдельный месяц годовая инфляция изменяется лишь на разницу в месячных приростах цен в этом месяце и соответствующем месяце предыдущего года (влияние последнего на годовую инфляцию часто называют «эффектом базы»). Например, в феврале 2024 г. годовая инфляция увеличилась: +0,25 п.п., до 7,69%, что близко к разнице приростов цен м/м в феврале этого (0,68%) и прошлого (0,46%) годов.

Таким образом, динамика показателя годовой инфляции может не совпадать с динамикой приростов м/м. Показатель годовой инфляции будет замедляться, когда приросты цен м/м будут ниже уровня соответствующих месяцев прошлого года.

СОТНОШЕНИЕ МЕСЯЧНЫХ (М/М) И ГОДОВЫХ (Г/Г) ПРИРОСТОВ ЦЕН (%)



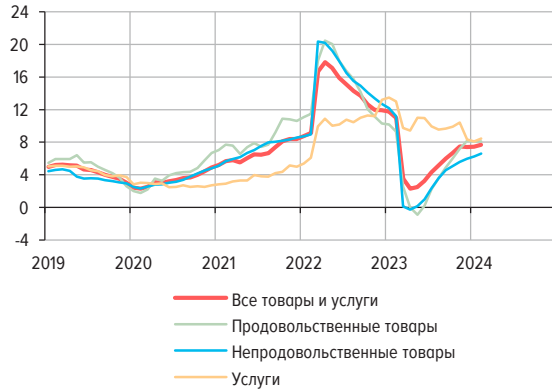
Источники: Росстат, расчеты Банка России.

Прирост, %	2023												2024	
	Февраль	Март	Апрель	Май	Июнь	Июль	Август	Сентябрь	Октябрь	Ноябрь	Декабрь	Январь	Февраль	
М/м	+0,46	+0,37	+0,38	+0,31	+0,37	+0,63	+0,28	+0,87	+0,83	+1,11	+0,73	+0,86	+0,68	
М/м в соответствующем месяце предыдущего года	+1,17	+7,61	+1,56	+0,12	-0,35	-0,39	-0,52	+0,05	+0,18	+0,37	+0,78	+0,84	+0,46	
Разница между м/м текущего и предыдущего года	-0,71	-7,24	-1,18	+0,19	+0,72	+1,02	+0,80	+0,82	+0,65	+0,74	-0,05	+0,02	+0,22	
Г/г	+10,99	+3,51	+2,31	+2,51	+3,25	+4,30	+5,15	+6,00	+6,69	+7,48	+7,42	+7,44	+7,69	
Изменение г/г по сравнению с предыдущим месяцем	-0,78	-7,48	-1,20	+0,20	+0,74	+1,05	+0,85	+0,85	+0,69	+0,79	-0,06	+0,02	+0,25	

ПРИЛОЖЕНИЕ 1

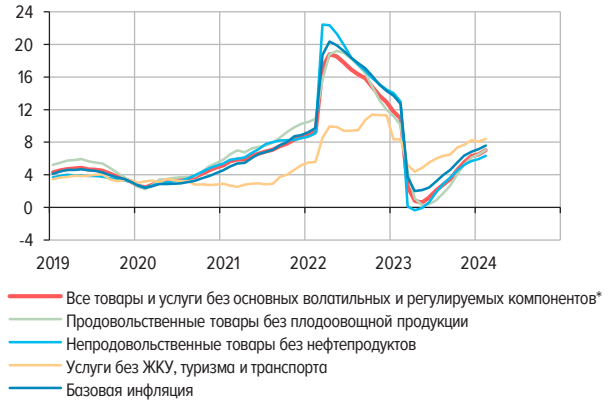
Аналитические рисунки и таблицы

ЦЕНЫ НА ОСНОВНЫЕ ГРУППЫ ТОВАРОВ И УСЛУГ Рис. П-1-1
(ПРИРОСТ В %, Г/Г)



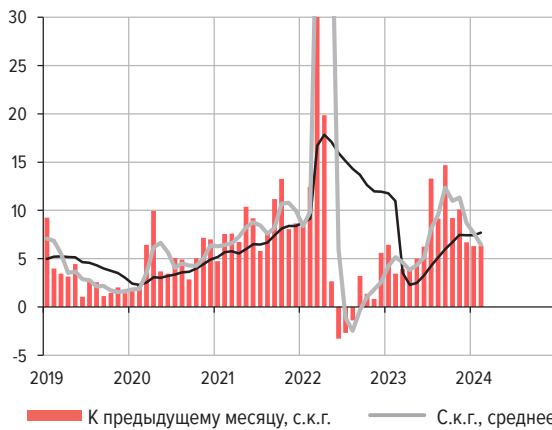
Источники: Росстат, расчеты Банка России.

УСТОЙЧИВЫЕ КОМПОНЕНТЫ ИНФЛЯЦИИ Рис. П-1-2
(ПРИРОСТ В %, Г/Г)



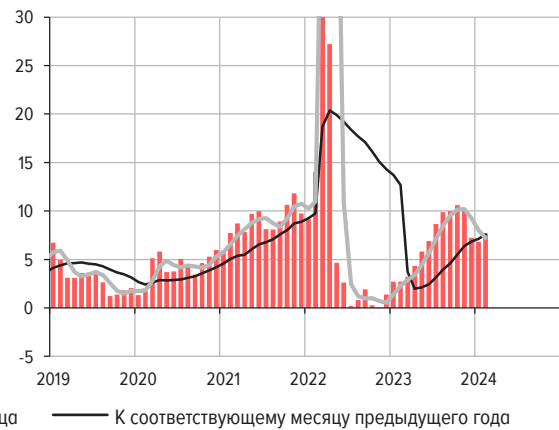
* Без плодоовощной продукции, нефтепродуктов, ЖКУ и зарубежного туризма.
Источники: Росстат, расчеты Банка России.

ВСЕ ТОВАРЫ И УСЛУГИ Рис. П-1-3
(%)

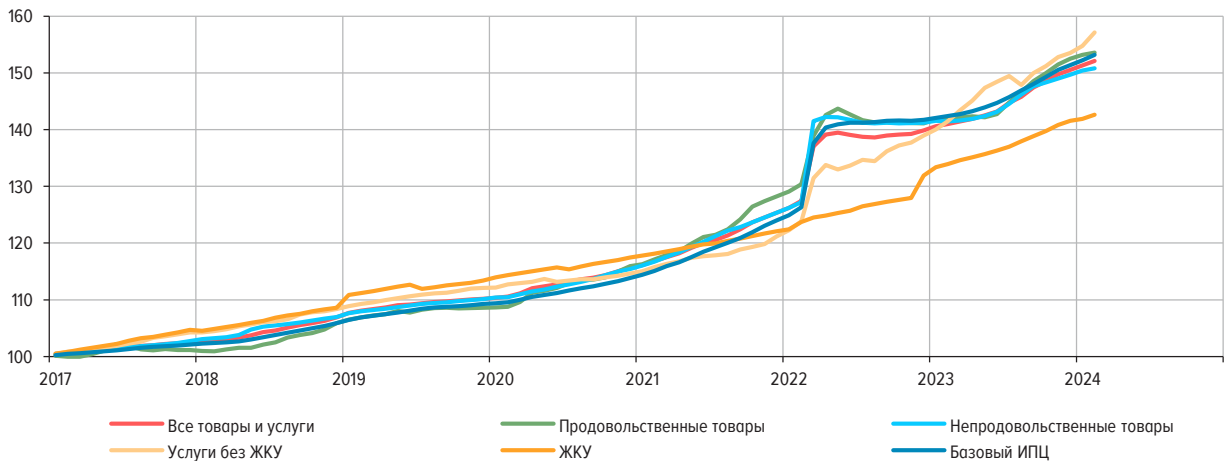


Источники: Росстат, расчеты Банка России.

БАЗОВЫЙ ИНДЕКС ПОТРЕБИТЕЛЬСКИХ ЦЕН Рис. П-1-4
(%)



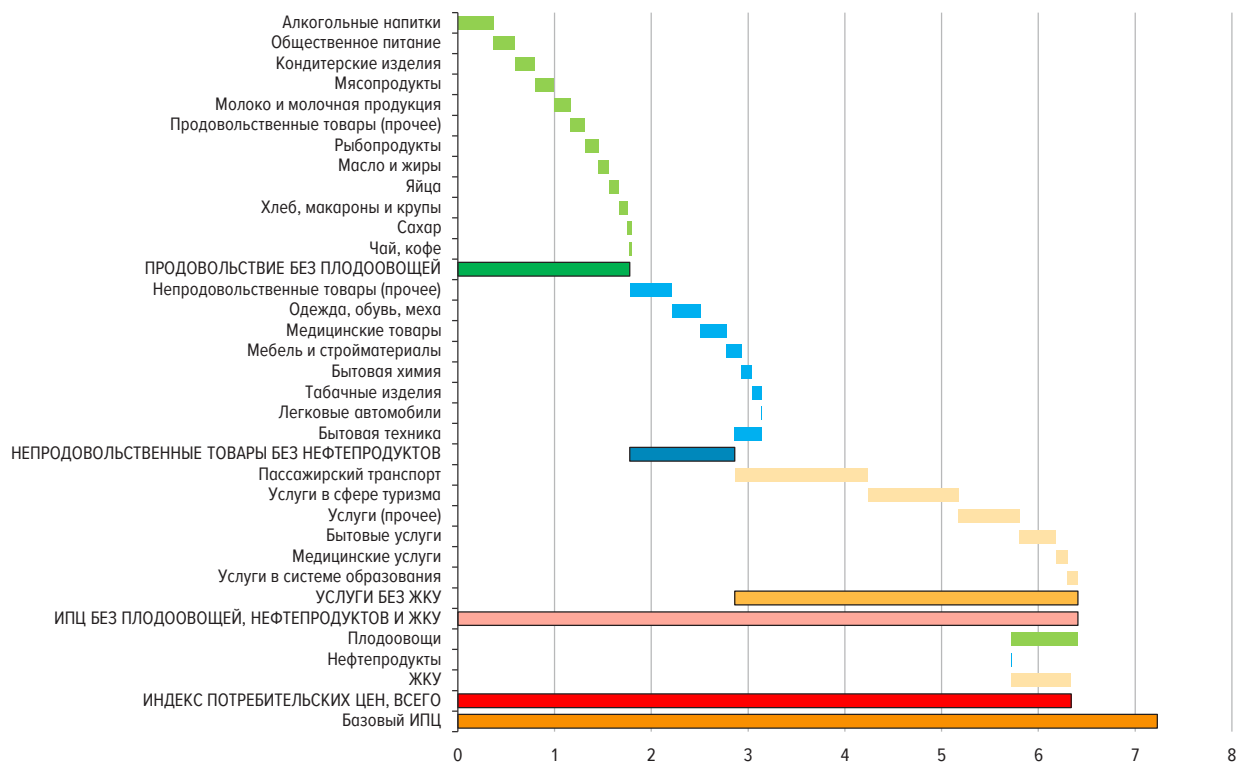
ПРИРОСТ ЦЕН Рис. П-1-5
(В % К ДЕКАБРЮ 2016 Г., С.К.)



Источники: Росстат, расчеты Банка России.

КОМПОНЕНТЫ ПРИРОСТА ИПЦ ЗА ФЕВРАЛЬ
(п.п., с.к.г.)

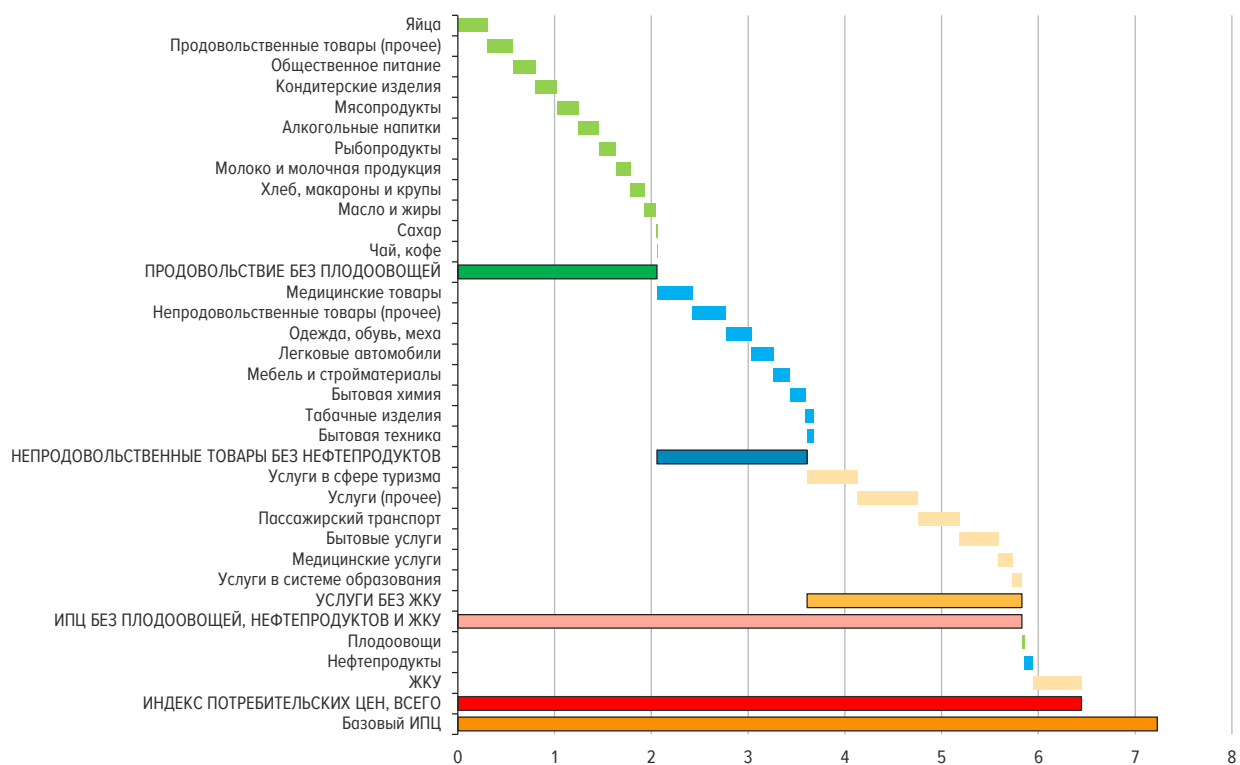
Рис. П-1-6



Источники: Росстат, расчеты Банка России.

КОМПОНЕНТЫ СРЕДНЕМЕСЯЧНОГО ПРИРОСТА ИПЦ (ДЕКАБРЬ 2023 – ФЕВРАЛЬ 2024 ГОДА)
(п.п., с.к.г.)

Рис. П-1-7



Источники: Росстат, расчеты Банка России.

ПРОДОВОЛЬСТВЕННЫЕ ТОВАРЫ
(%)

Рис. П-1-8

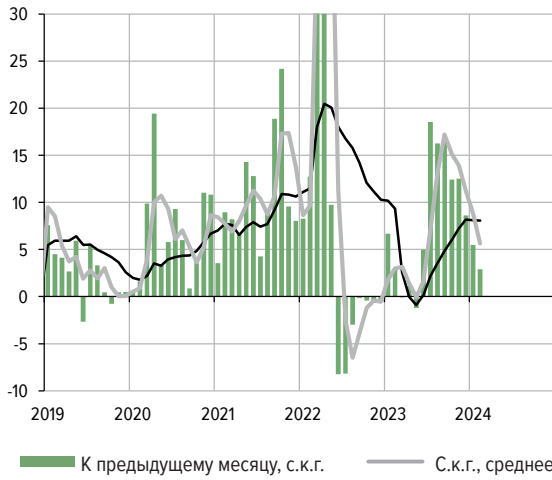
ПРОДОВОЛЬСТВЕННЫЕ ТОВАРЫ
БЕЗ ПЛОДОВООЩНОЙ ПРОДУКЦИИ
(%)

Рис. П-1-9

НЕПРОДОВОЛЬСТВЕННЫЕ ТОВАРЫ
(%)

Рис. П-1-10

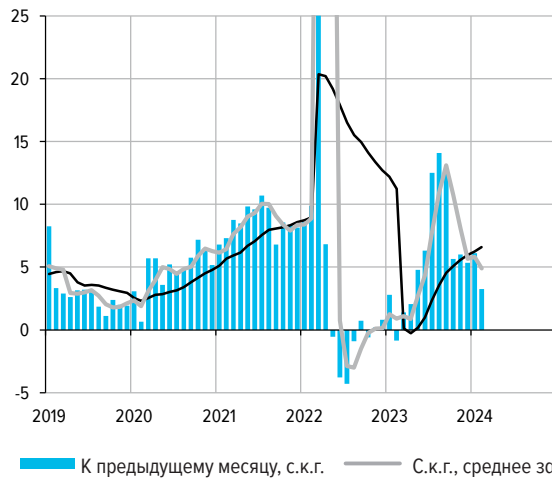
НЕПРОДОВОЛЬСТВЕННЫЕ ТОВАРЫ
БЕЗ НЕФТЕПРОДУКТОВ
(%)

Рис. П-1-11

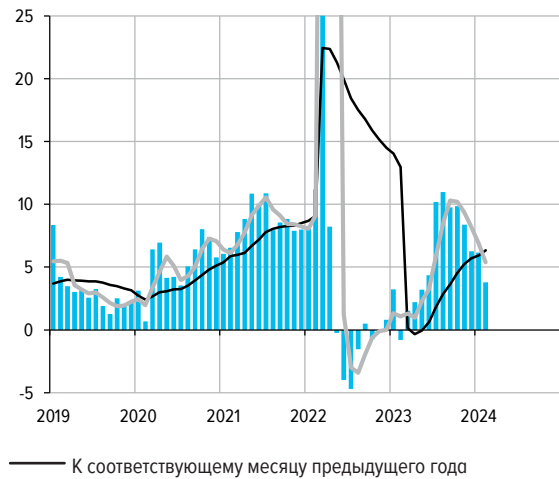
УСЛУГИ
(%)

Рис. П-1-12

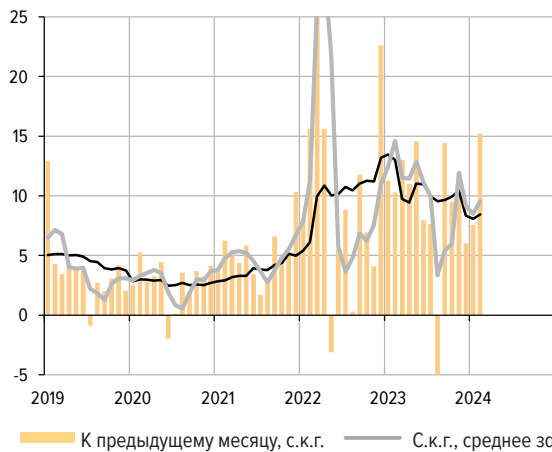
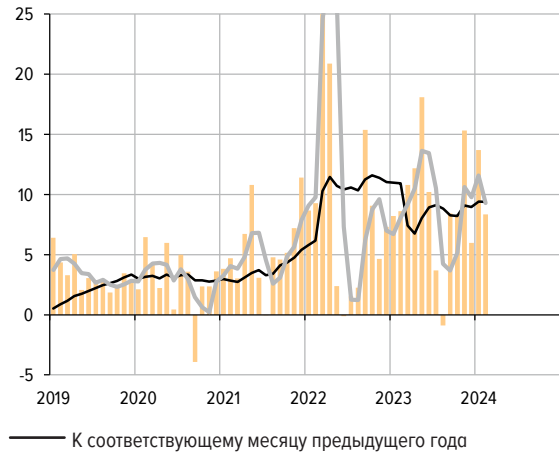
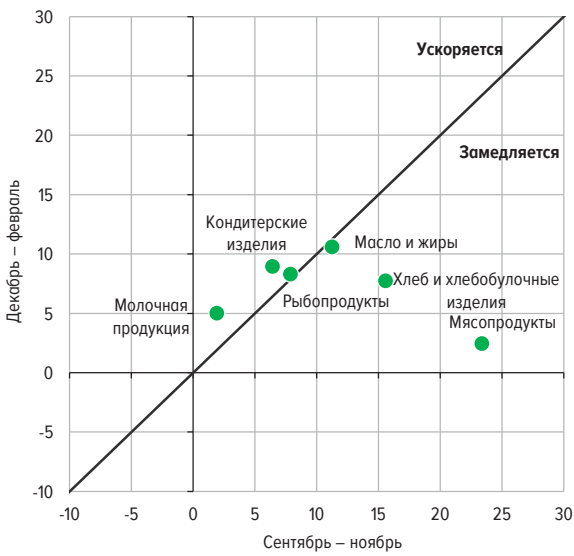
УСЛУГИ БЕЗ ЖКУ, ЗАРУБЕЖНОГО ТУРИЗМА
И ТРАНСПОРТА
(%)

Рис. П-1-13

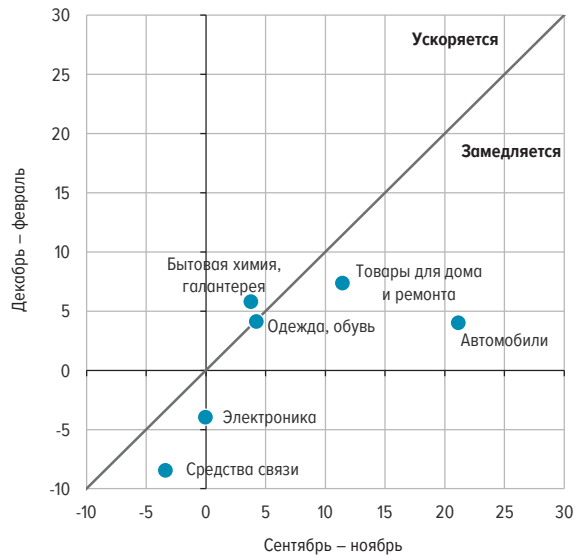


ЦЕНЫ НА ПРОДОВОЛЬСТВЕННЫЕ ТОВАРЫ Рис. П-1-14
(СРЕДНИЙ ПРИРОСТ В % К ПРЕДЫДУЩЕМУ МЕСЯЦУ, С.К.Г.)



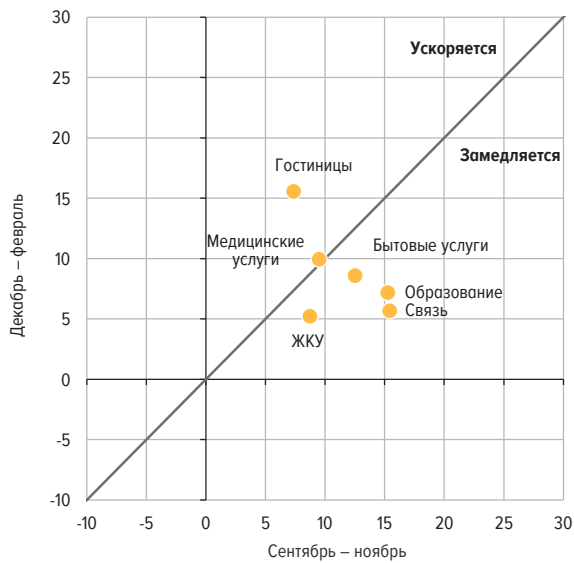
Источники: Росстат, расчеты Банка России.

ЦЕНЫ НА НЕПРОДОВОЛЬСТВЕННЫЕ ТОВАРЫ Рис. П-1-15
(СРЕДНИЙ ПРИРОСТ В % К ПРЕДЫДУЩЕМУ МЕСЯЦУ, С.К.Г.)



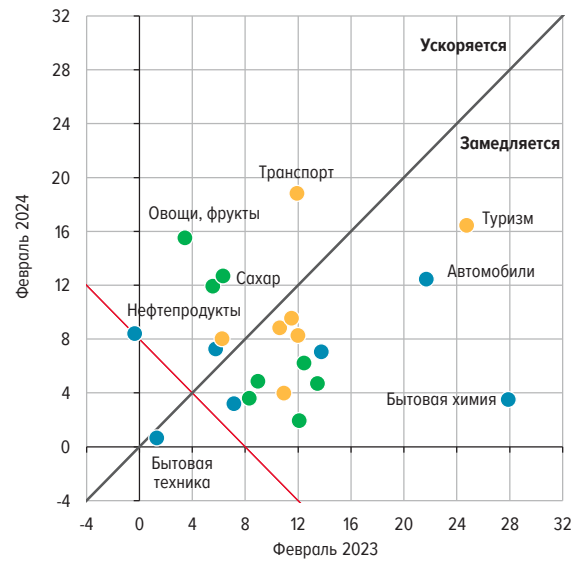
Источники: Росстат, расчеты Банка России.

ЦЕНЫ НА УСЛУГИ Рис. П-1-16
(СРЕДНИЙ ПРИРОСТ В % К ПРЕДЫДУЩЕМУ МЕСЯЦУ, С.К.Г.)



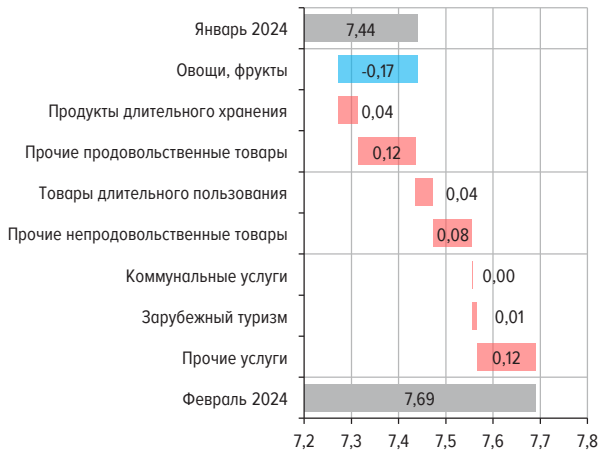
Источники: Росстат, расчеты Банка России.

ЦЕНЫ НА ОСНОВНЫЕ ГРУППЫ ТОВАРОВ И УСЛУГ* Рис. П-1-17
(ПРИРОСТ В %, Г/Г)



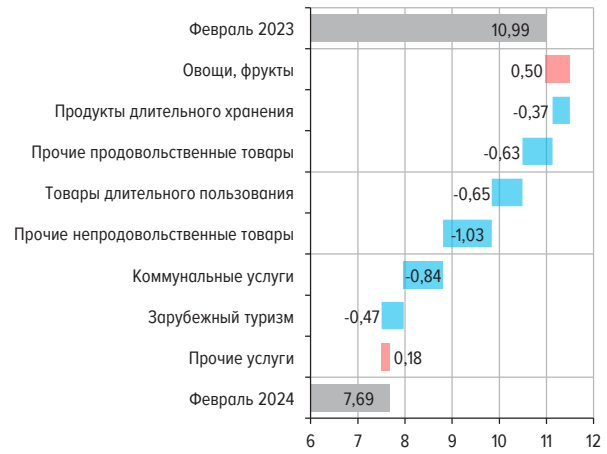
* Если точка попадает в область, лежащую выше черной линии, это означает, что в феврале 2024 г. годовой прирост цен на данную товарную группу был выше, чем в феврале 2023 года. Если точка попадает в область выше красной линии – значит, среднегодовой (за два года) темп прироста цен на товарную группу выше 4%.
Источники: Росстат, расчеты Банка России.

ВКЛАД В ИЗМЕНЕНИЕ ГОДОВОЙ ИНФЛЯЦИИ В ЯНВАРЕ – ФЕВРАЛЕ 2024 ГОДА (п.п.) *Рис. П-1-18*



Источники: Росстат, расчеты Банка России.

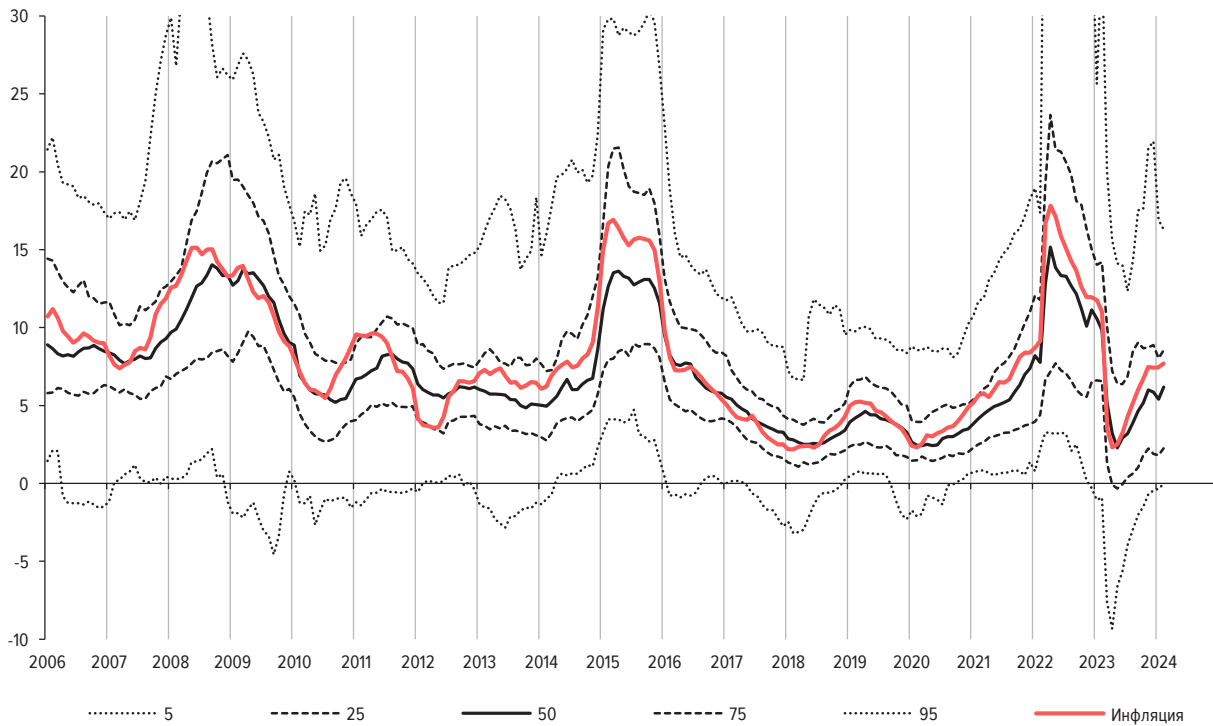
ВКЛАД В ИЗМЕНЕНИЕ ГОДОВОЙ ИНФЛЯЦИИ В ФЕВРАЛЕ 2023 – ФЕВРАЛЕ 2024 ГОДА (п.п.) *Рис. П-1-19*



Источники: Росстат, расчеты Банка России.

РАСПРЕДЕЛЕНИЕ ГОДОВЫХ ПРИРОСТОВ ЦЕН* (%)

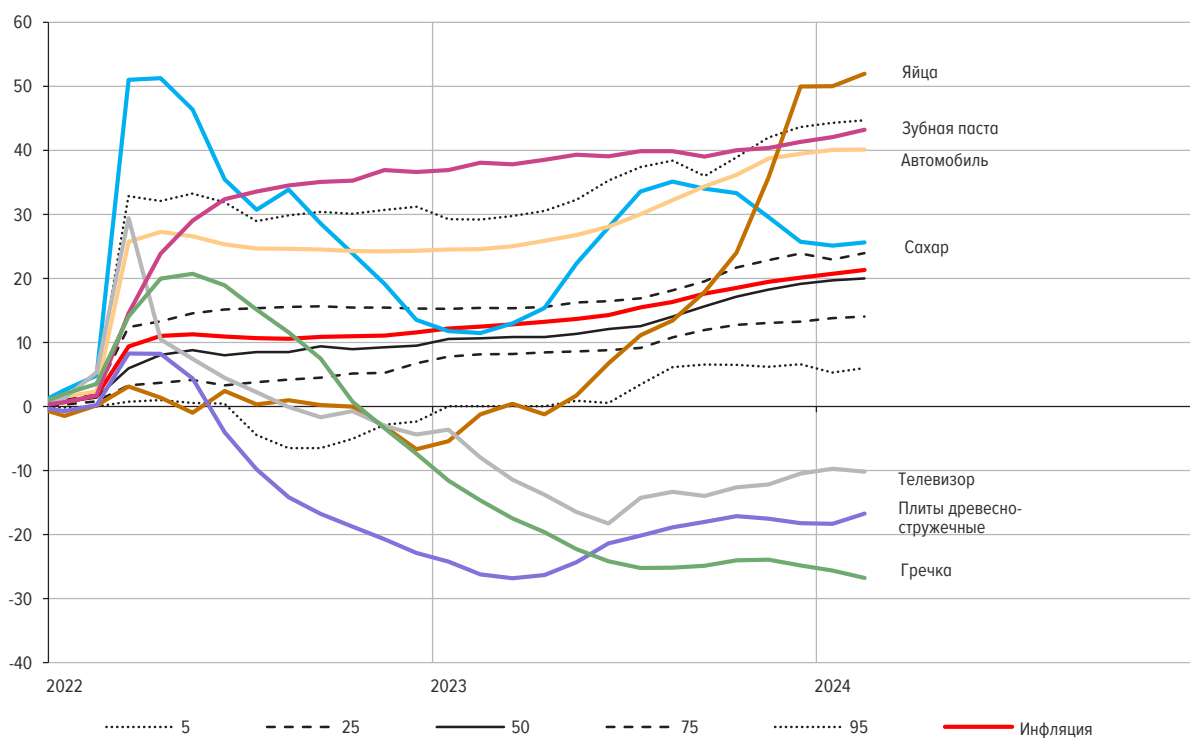
Рис. П-1-20



* На графике показаны квантили распределения годовых приростов цен компонентов корзины ИПЦ. Без учета волатильных цен на отдельные виды продуктов питания (плодоовощную продукцию, сахар, подсолнечное масло, крупы), услуги зарубежного туризма и авиаперелеты (доля в ИПЦ в 2023 г. – 8%).
Источники: Росстат, расчеты Банка России.

РАСПРЕДЕЛЕНИЕ ЦЕНОВЫХ ПРИРОСТОВ И ЦЕН НА ОТДЕЛЬНЫЕ ТОВАРЫ (5–95 ПЕРЦЕНТИЛИ)*
(В % К ДЕКАБРЮ 2021 Г., С.К.)

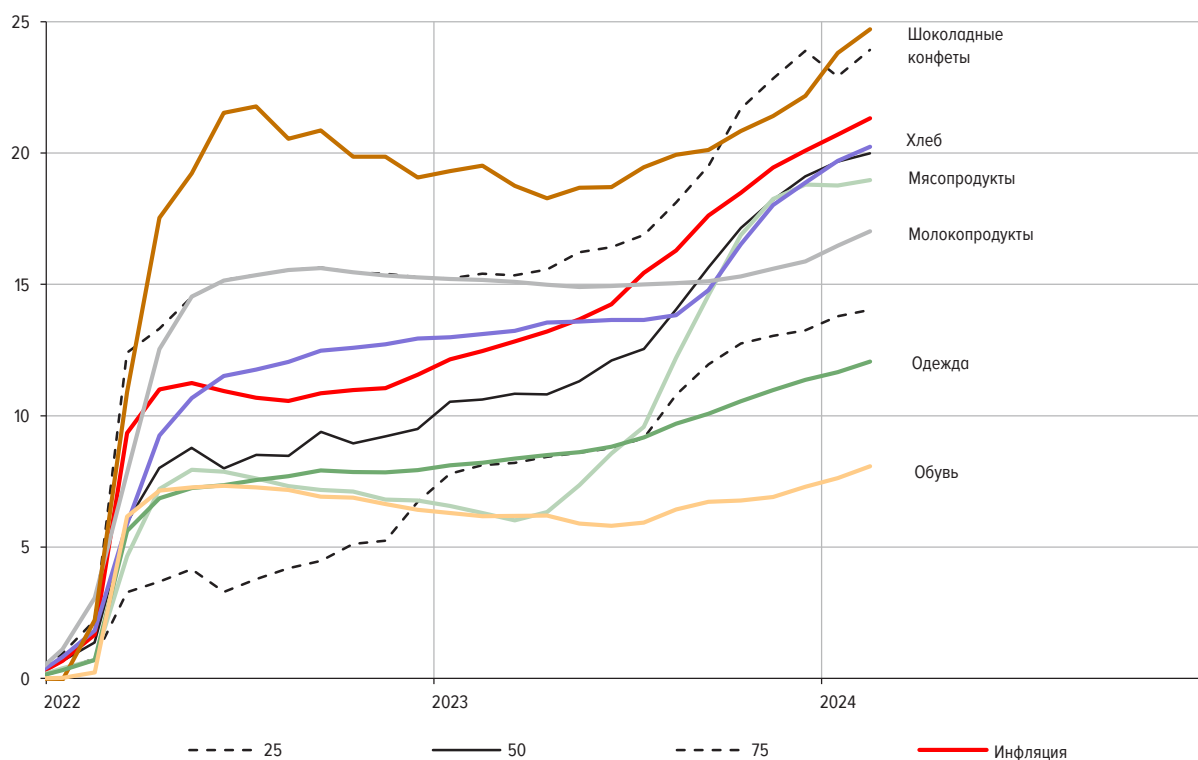
Рис. П-1-21



* На графике показаны перцентили распределения накопленных с начала 2022 г. приростов цен компонентов корзины ИПЦ.
Источники: Росстат, расчеты Банка России.

РАСПРЕДЕЛЕНИЕ ЦЕНОВЫХ ПРИРОСТОВ И ЦЕН НА ОТДЕЛЬНЫЕ ТОВАРЫ (25–75 ПЕРЦЕНТИЛИ)*
(В % К ДЕКАБРЮ 2021 Г., С.К.)

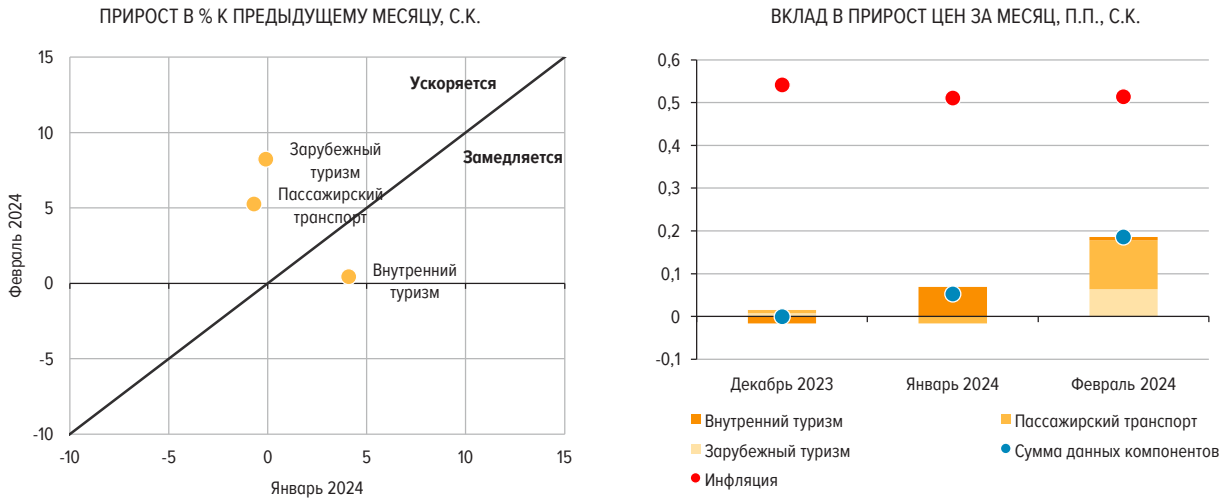
Рис. П-1-22



* На графике показаны перцентили распределения накопленных с начала 2022 г. приростов цен компонентов корзины ИПЦ.
Источники: Росстат, расчеты Банка России.

ТОВАРЫ И УСЛУГИ С НАИБОЛЕЕ ЗНАЧИТЕЛЬНЫМ ИЗМЕНЕНИЕМ ЦЕН

Рис. П-1-23

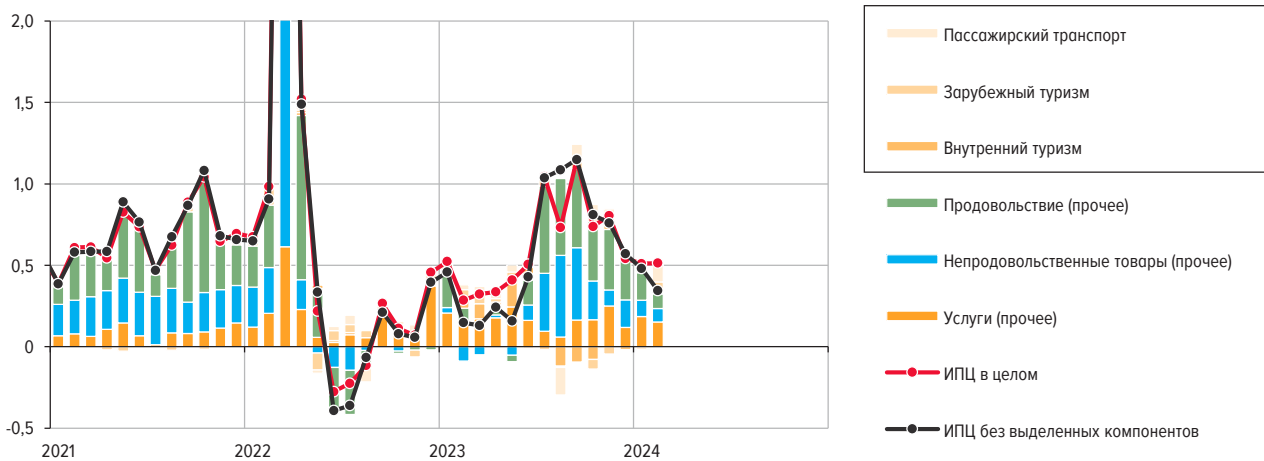


Примечание. На рисунках 23–25 приведены группы товаров и услуг, которые хотя бы в один из последних двух месяцев подорожали более чем на 2,5% или подешевели более чем на 1,5%.

Источники: Росстат, расчеты Банка России.

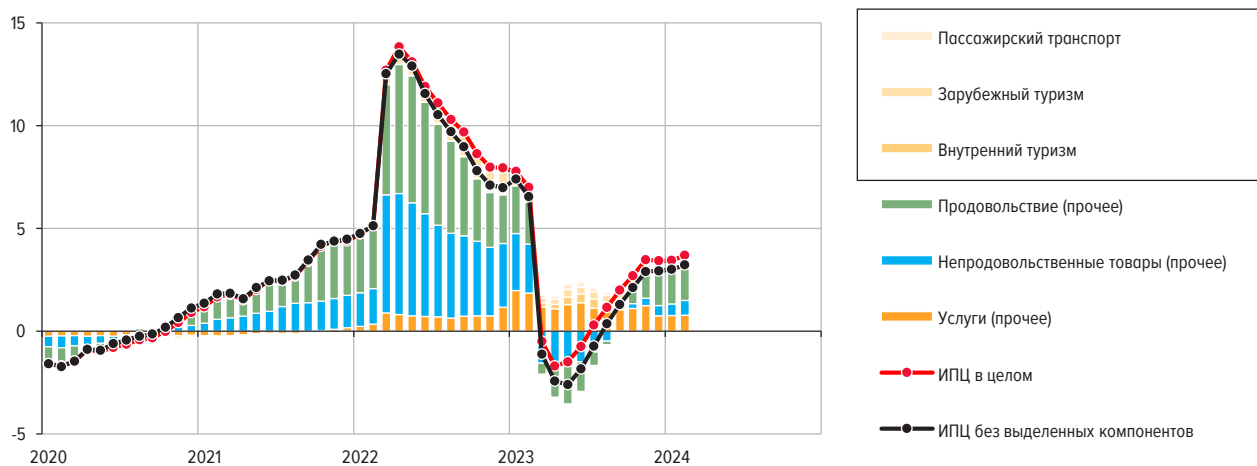
ВКЛАД В МЕСЯЧНЫЙ ПРИРОСТ ИПЦ
(п.п., с.к.)

Рис. П-1-24



ВКЛАД В ОТКЛОНЕНИЕ ГОДОВОГО ПРИРОСТА ИПЦ ОТ 4%
(п.п.)

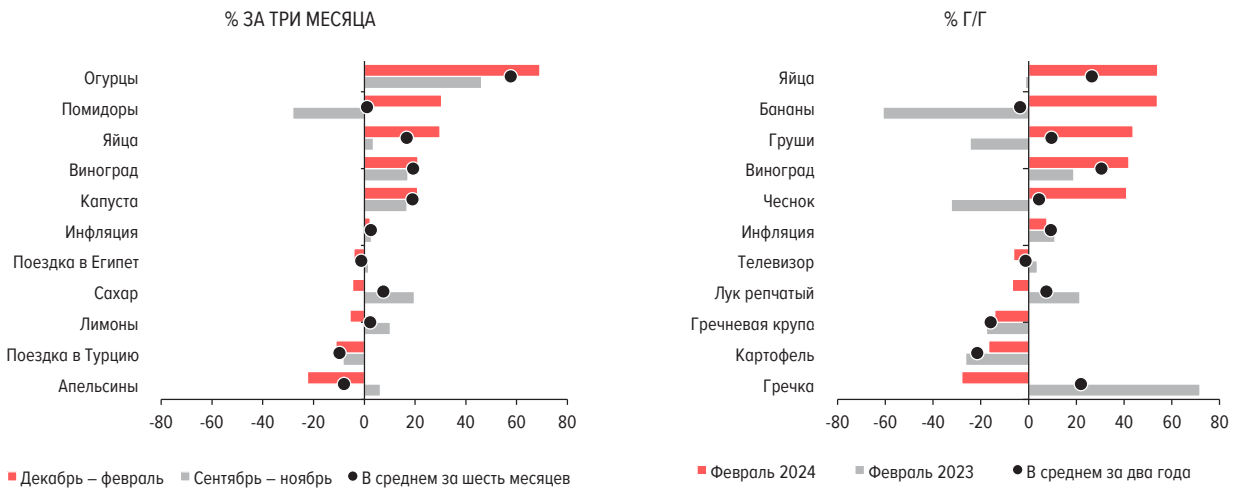
Рис. П-1-25



Источники: Росстат, расчеты Банка России.

ПЯТЬ ТОВАРОВ С НАИБОЛЬШИМИ И НАИМЕНЬШИМИ ПРИРОСТАМИ ЦЕН И ИНФЛЯЦИЯ

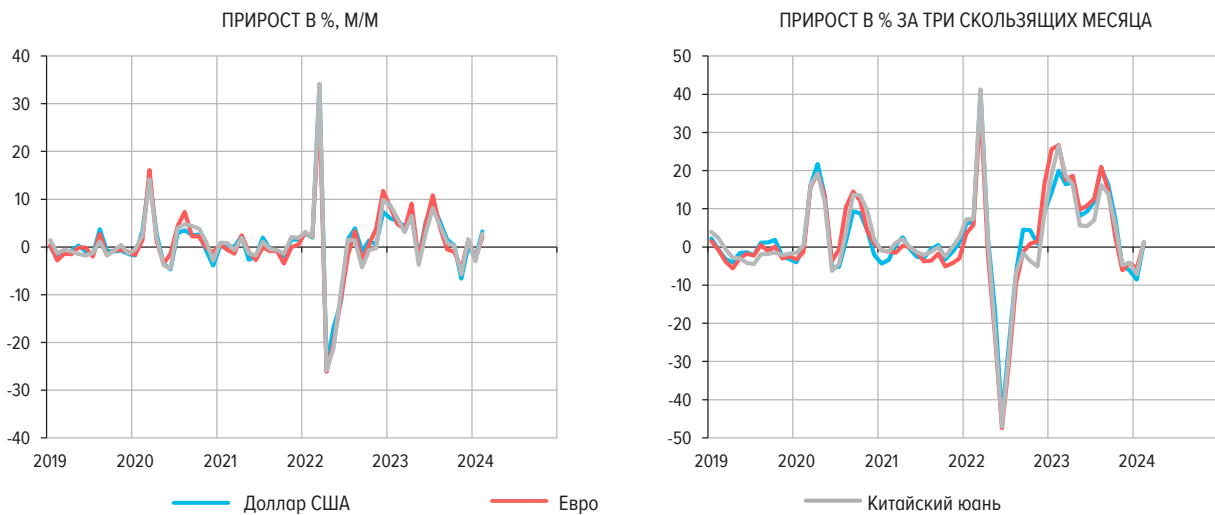
Рис. П-1-26



Источники: Росстат, расчеты Банка России.

ОБМЕННЫЙ КУРС РУБЛЯ К ИНОСТРАННЫМ ВАЛЮТАМ

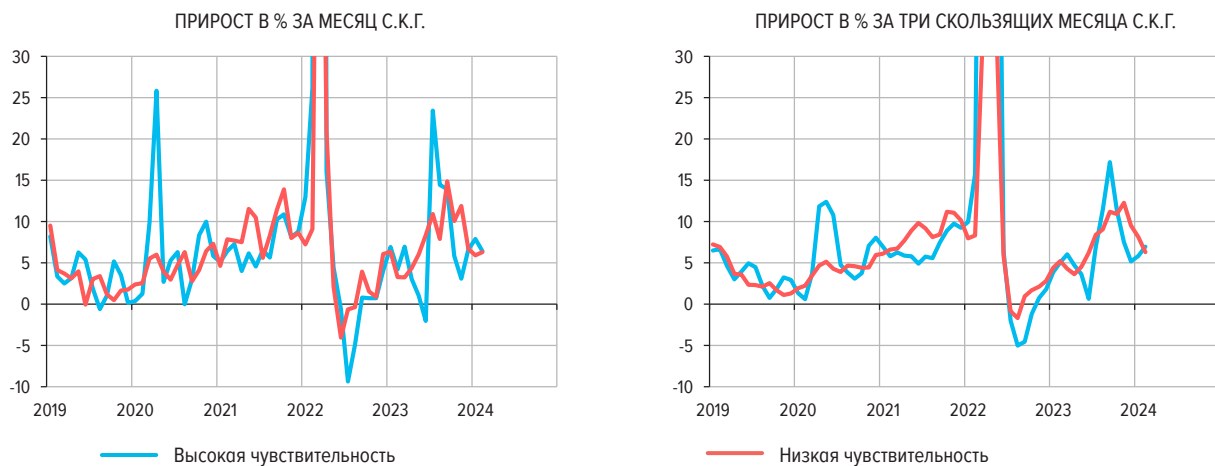
Рис. П-1-27



Примечание. На рис. П-1-27 и П-1-28 знак «+» означает ослабление российского рубля к иностранным валютам; знак «-» – укрепление. Оценка по среднему обменному курсу. Источник: Банк России.

ЦЕНЫ НА ТОВАРЫ И УСЛУГИ С ВЫСОКОЙ И НИЗКОЙ ЧУВСТВИТЕЛЬНОСТЬЮ К ОБМЕННОМУ КУРСУ

Рис. П-1-28

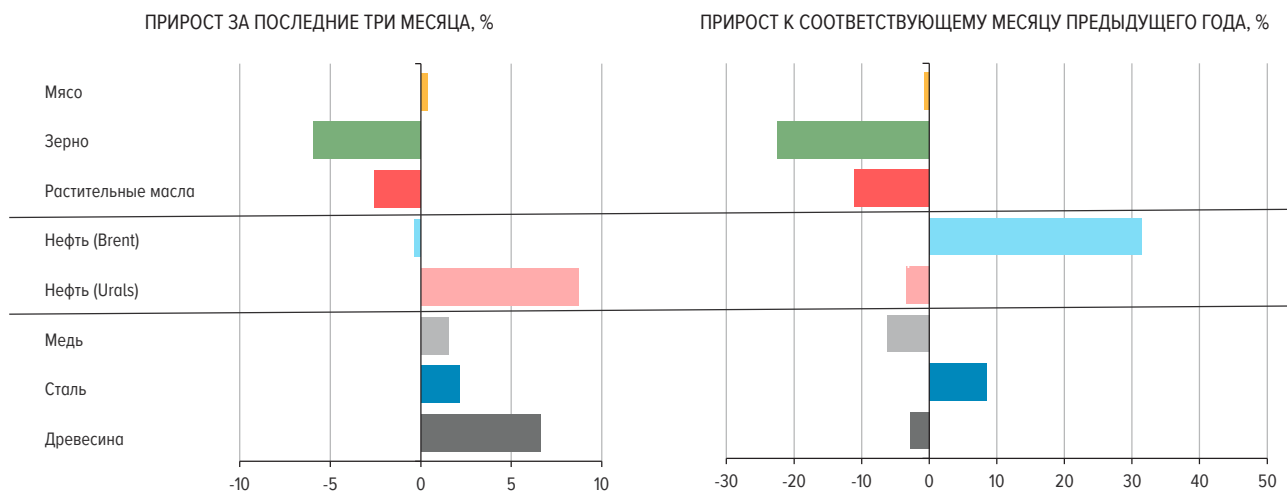


Источник: Банк России.

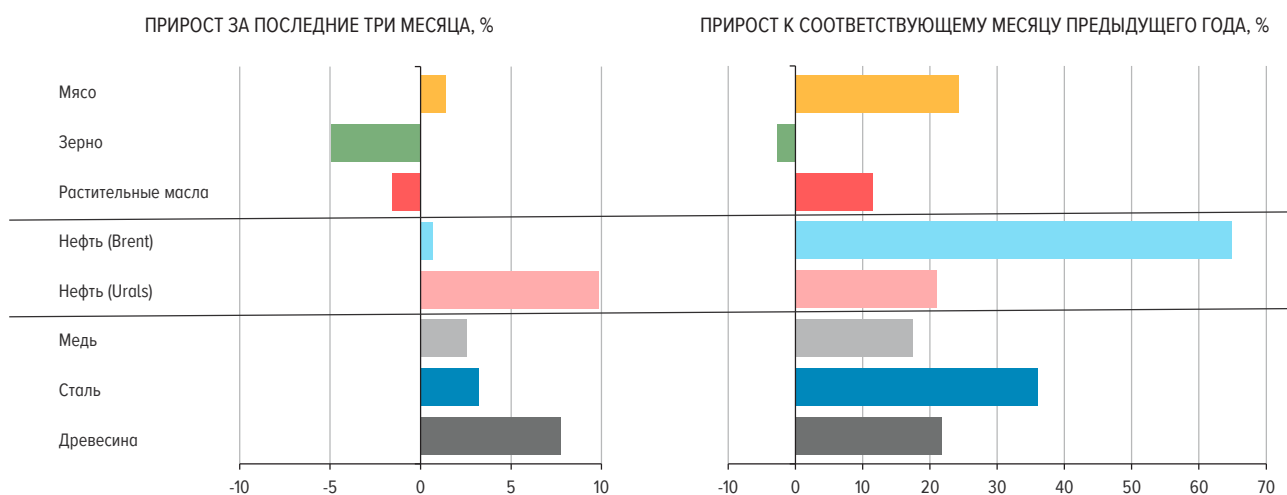
ПРИРОСТЫ МИРОВЫХ ЦЕН В ДОЛЛАРАХ США И РУБЛЯХ

Рис. П-1-29

МИРОВЫЕ ЦЕНЫ (В ДОЛЛАРАХ США)

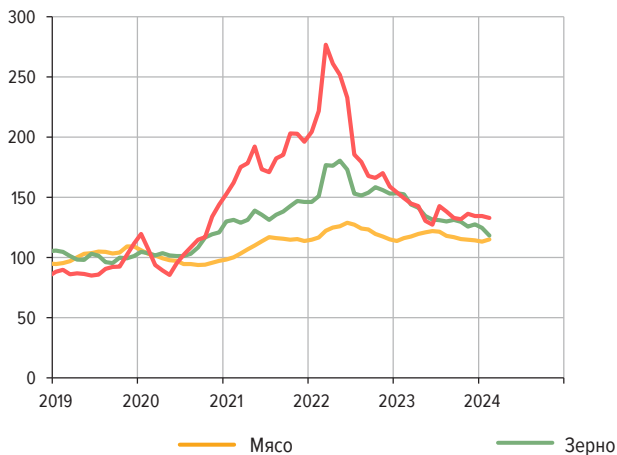


МИРОВЫЕ ЦЕНЫ (В РУБЛЯХ)



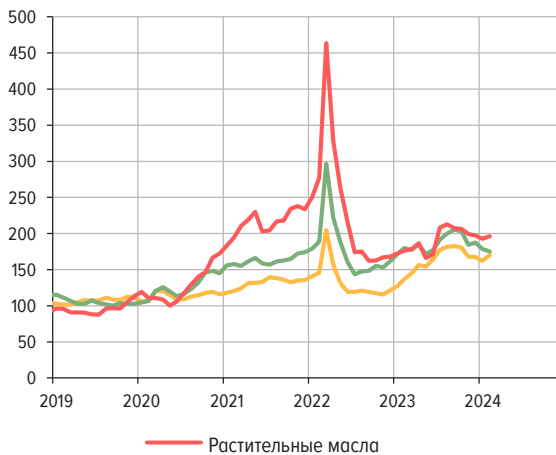
Источники: Bloomberg, Investing, расчеты Банка России, ФАО.

**МИРОВЫЕ ЦЕНЫ НА ПРОДОВОЛЬСТВИЕ
(В ДОЛЛАРАХ США)** *Рис. П-1-30*
(РОСТ В % К СРЕДНЕМУ ЗНАЧЕНИЮ 2017–2019 ГГ.)



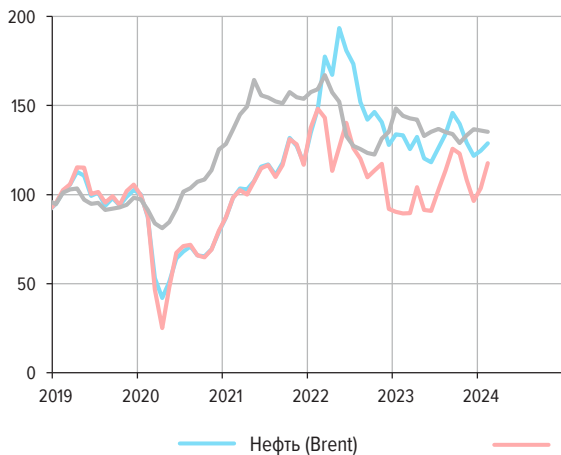
Источники: ФАО, расчеты Банка России.

**МИРОВЫЕ ЦЕНЫ НА ПРОДОВОЛЬСТВИЕ
(В РУБЛЯХ)** *Рис. П-1-31*
(РОСТ В % К СРЕДНЕМУ ЗНАЧЕНИЮ 2017–2019 ГГ.)



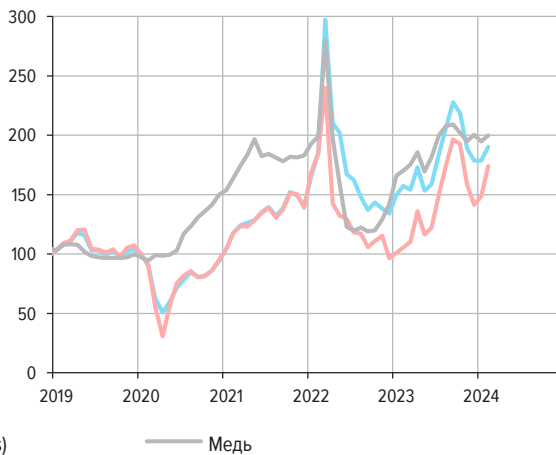
Источники: ФАО, расчеты Банка России.

**МИРОВЫЕ ЦЕНЫ НА НЕФТЬ И МЕДЬ
(В ДОЛЛАРАХ США)** *Рис. П-1-32*
(РОСТ В % К СРЕДНЕМУ ЗНАЧЕНИЮ 2017–2019 ГГ.)



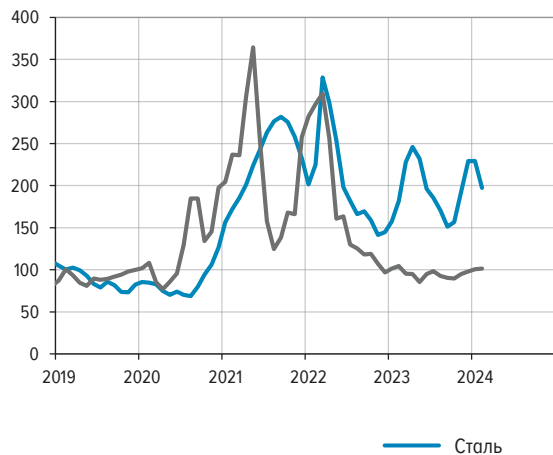
Источники: Bloomberg, Investing, расчеты Банка России.

**МИРОВЫЕ ЦЕНЫ НА НЕФТЬ И МЕДЬ
(В РУБЛЯХ)** *Рис. П-1-33*
(РОСТ В % К СРЕДНЕМУ ЗНАЧЕНИЮ 2017–2019 ГГ.)



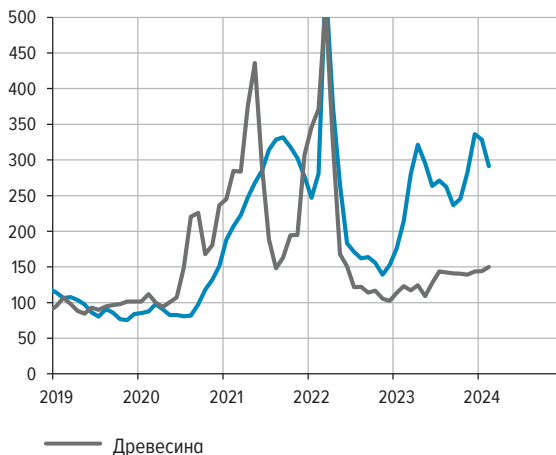
Источники: Bloomberg, Investing, расчеты Банка России.

**МИРОВЫЕ ЦЕНЫ НА СТАЛЬ И ДРЕВЕСИНУ
(В ДОЛЛАРАХ США)** *Рис. П-1-34*
(РОСТ В % К СРЕДНЕМУ ЗНАЧЕНИЮ 2017–2019 ГГ.)



Источники: Bloomberg, Investing, расчеты Банка России.

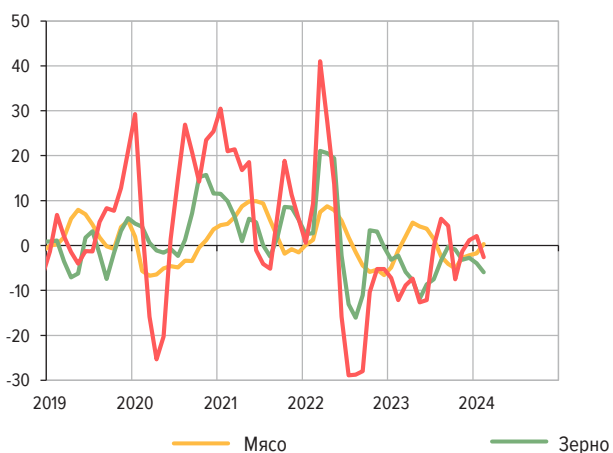
**МИРОВЫЕ ЦЕНЫ НА СТАЛЬ И ДРЕВЕСИНУ
(В РУБЛЯХ)** *Рис. П-1-35*
(РОСТ В % К СРЕДНЕМУ ЗНАЧЕНИЮ 2017–2019 ГГ.)



Источники: Bloomberg, Investing, расчеты Банка России.

**МИРОВЫЕ ЦЕНЫ НА ПРОДОВОЛЬСТВИЕ
(В ДОЛЛАРАХ США)**
(ПРИРОСТ ЗА ТРИ МЕСЯЦА, %)

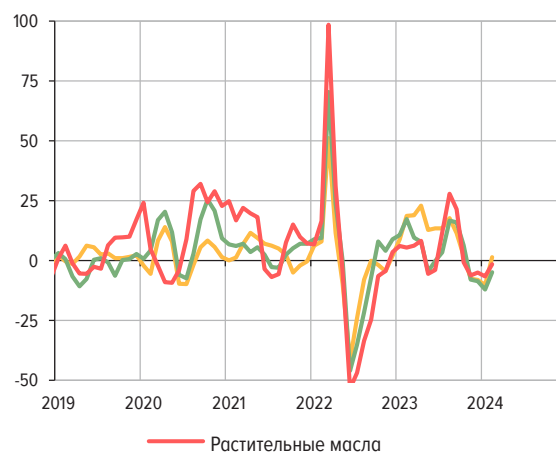
Рис. П-1-36



Источники: ФАО, расчеты Банка России.

**МИРОВЫЕ ЦЕНЫ НА ПРОДОВОЛЬСТВИЕ
(В РУБЛЯХ)**
(ПРИРОСТ ЗА ТРИ МЕСЯЦА, %)

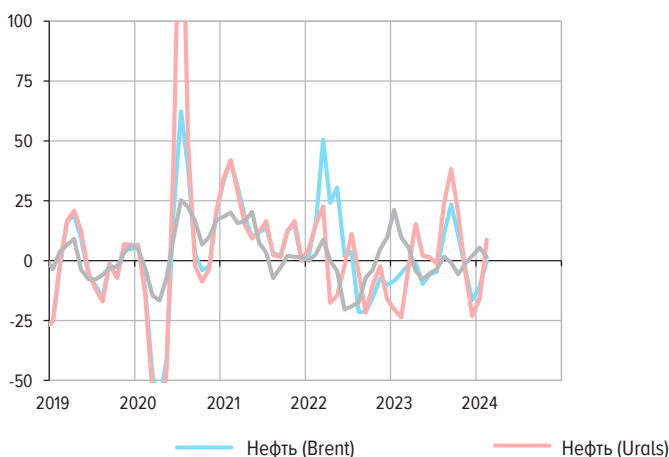
Рис. П-1-37



Источники: ФАО, расчеты Банка России.

**МИРОВЫЕ ЦЕНЫ НА НЕФТЬ И МЕДЬ
(В ДОЛЛАРАХ США)**
(ПРИРОСТ ЗА ТРИ МЕСЯЦА, %)

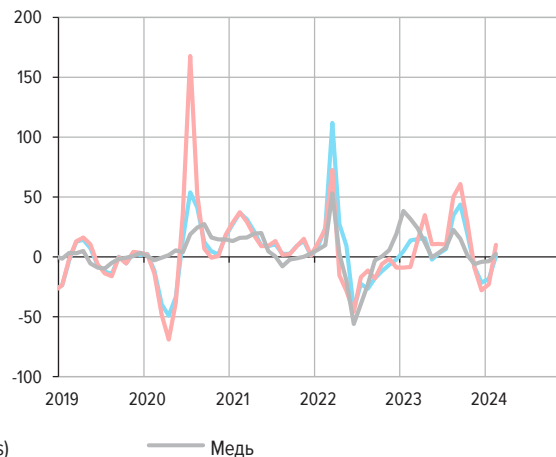
Рис. П-1-38



Источники: Bloomberg, Investing, расчеты Банка России.

**МИРОВЫЕ ЦЕНЫ НА НЕФТЬ И МЕДЬ
(В РУБЛЯХ)**
(ПРИРОСТ ЗА ТРИ МЕСЯЦА, %)

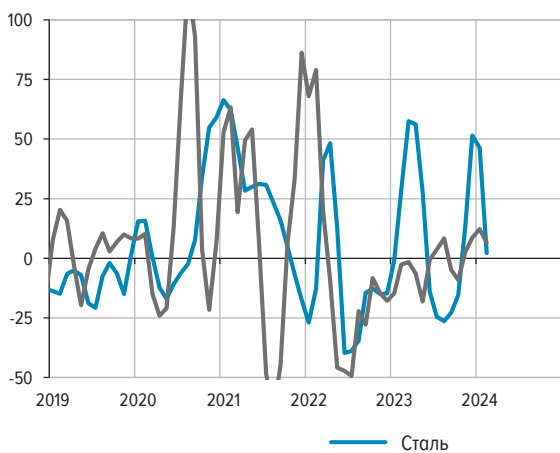
Рис. П-1-39



Источники: Bloomberg, Investing, расчеты Банка России.

**МИРОВЫЕ ЦЕНЫ НА СТАЛЬ И ДРЕВЕСИНУ
(В ДОЛЛАРАХ США)**
(ПРИРОСТ ЗА ТРИ МЕСЯЦА, %)

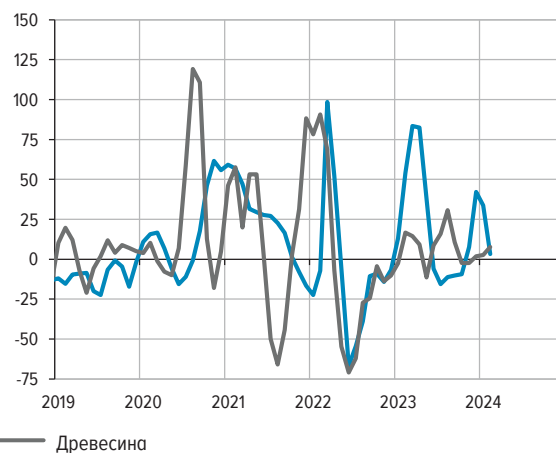
Рис. П-1-40



Источники: Bloomberg, Investing, расчеты Банка России.

**МИРОВЫЕ ЦЕНЫ НА СТАЛЬ И ДРЕВЕСИНУ
(В РУБЛЯХ)**
(ПРИРОСТ ЗА ТРИ МЕСЯЦА, %)

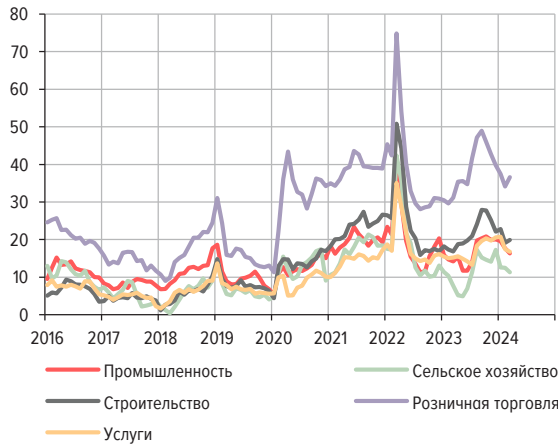
Рис. П-1-41



Источники: Bloomberg, Investing, расчеты Банка России.

**ЦЕНОВЫЕ ОЖИДАНИЯ ПРЕДПРИЯТИЙ
ПО ОСНОВНЫМ ОТРАСЛЯМ**
(БАЛАНС ОТВЕТОВ, С.К., ПУНКТОВ)

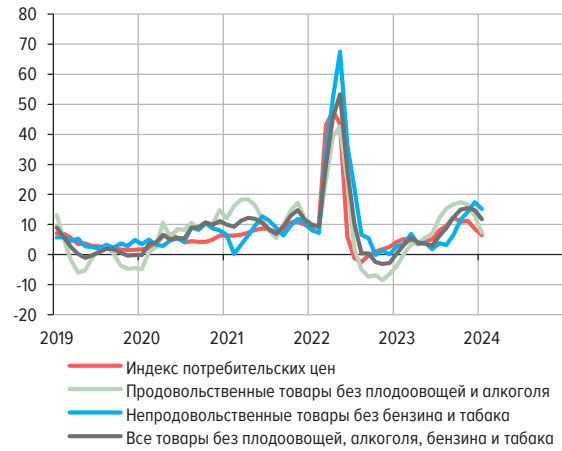
Рис. П-1-42



Источник: Банк России.

ИНДЕКС ЦЕН ПРОИЗВОДИТЕЛЕЙ
(%, С.К.Г. В СРЕДНЕМ ЗА ТРИ МЕСЯЦА)

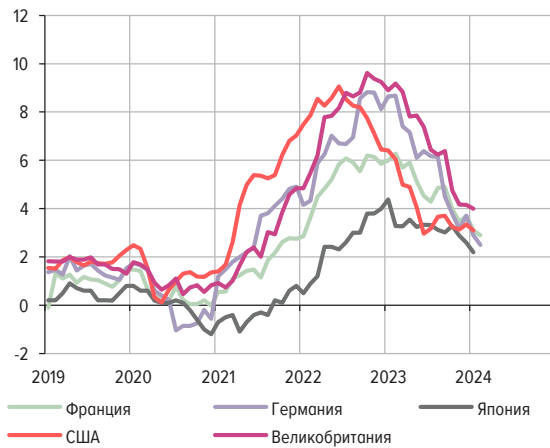
Рис. П-1-43



Источники: Росстат, расчеты Банка России.

ДИНАМИКА ИНФЛЯЦИИ В РАЗВИТЫХ СТРАНАХ
(%, Г/Г)

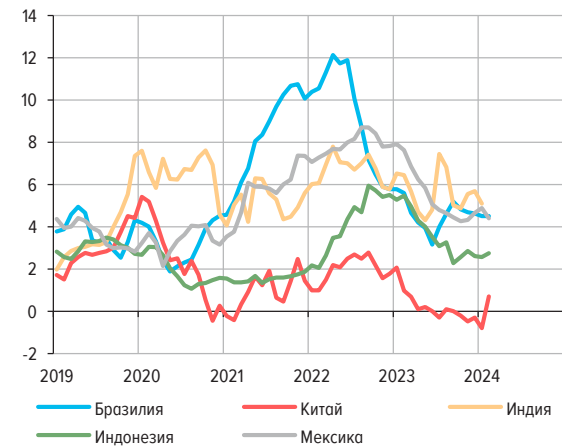
Рис. П-1-44



Источники: МВФ, Investing.

ДИНАМИКА ИНФЛЯЦИИ В СФР
(%, Г/Г)

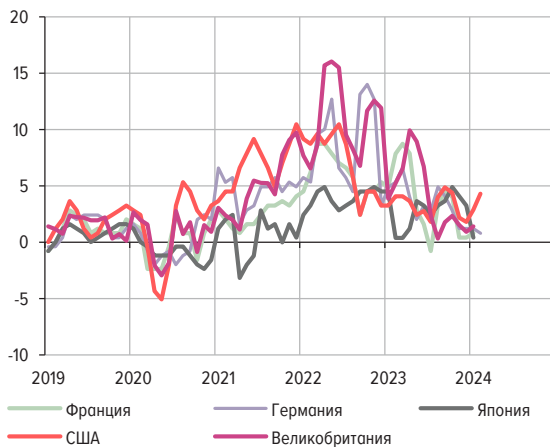
Рис. П-1-45



Источники: МВФ, Investing.

ДИНАМИКА ИНФЛЯЦИИ В РАЗВИТЫХ СТРАНАХ
(%, С.К.Г. В СРЕДНЕМ ЗА ТРИ МЕСЯЦА)

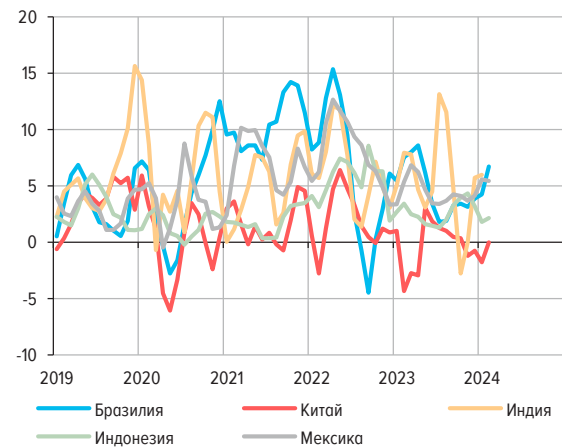
Рис. П-1-46



Источники: The French National Institute of Statistics and Economic Studies, Federal Statistical Office of Germany, Statistics Bureau of Japan, Wind, Investing, расчеты Банка России.

ДИНАМИКА ИНФЛЯЦИИ В СФР
(%, С.К.Г. В СРЕДНЕМ ЗА ТРИ МЕСЯЦА)

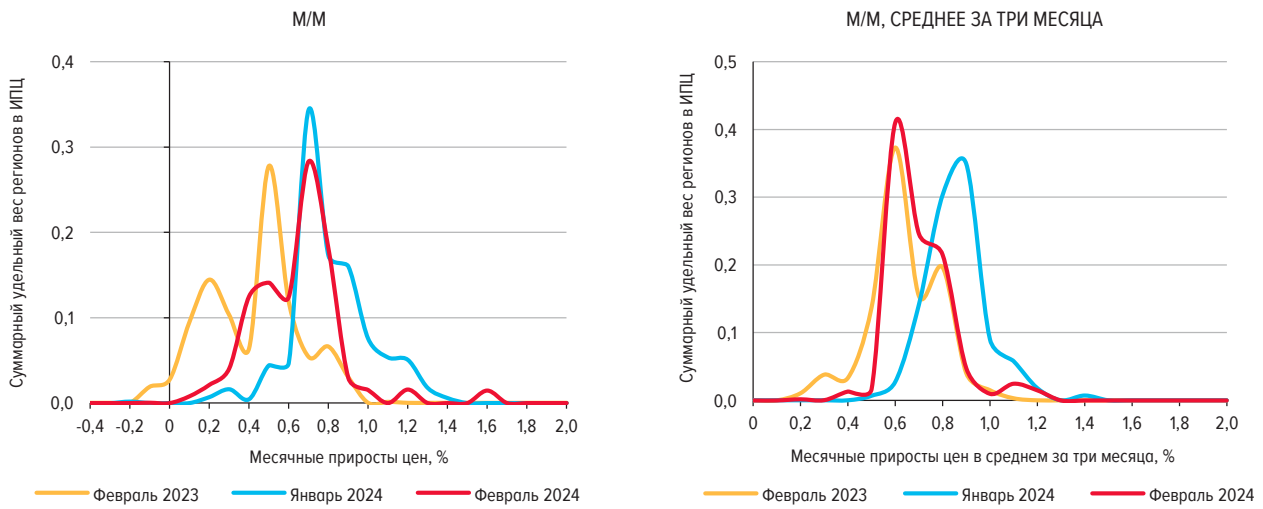
Рис. П-1-47



Источники: Ministry of Statistics & Programme Implementation, Investing, расчеты Банка России.

РАСПРЕДЕЛЕНИЕ МЕСЯЧНЫХ ТЕМПОВ РОСТА ЦЕН ПО РЕГИОНАМ

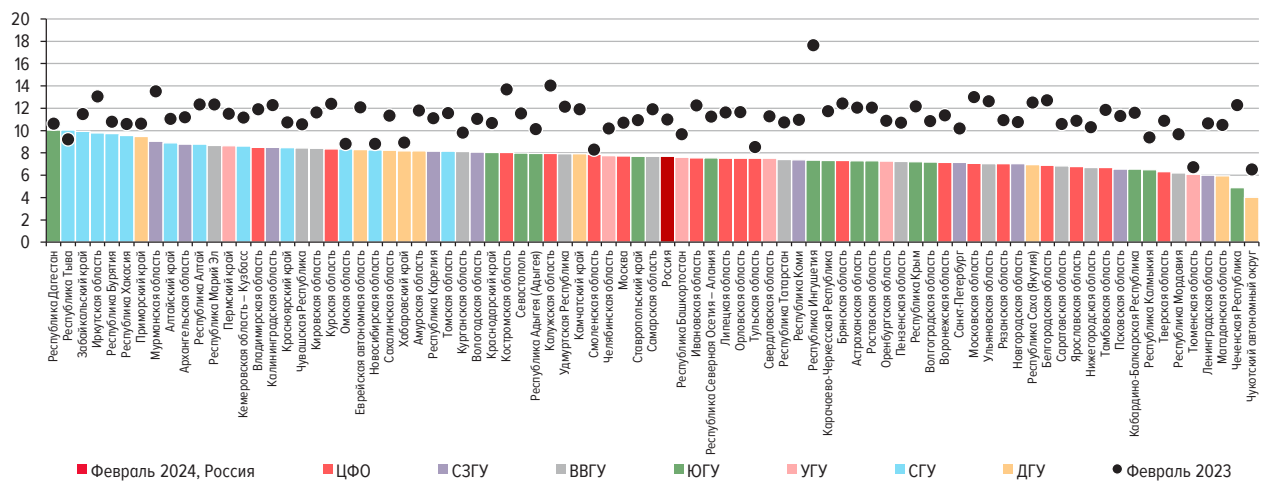
Рис. П-1-48



Источники: Росстат, расчеты Банка России.

ИНФЛЯЦИЯ В РЕГИОНАХ В ФЕВРАЛЕ
(ПРИРОСТ В %, Г/Г)

Рис. П-1-49



Источники: Росстат, расчеты Банка России.

ИНФЛЯЦИЯ В ФЕДЕРАЛЬНЫХ ОКРУГАХ
(ПРИРОСТ В %, Г/Г)

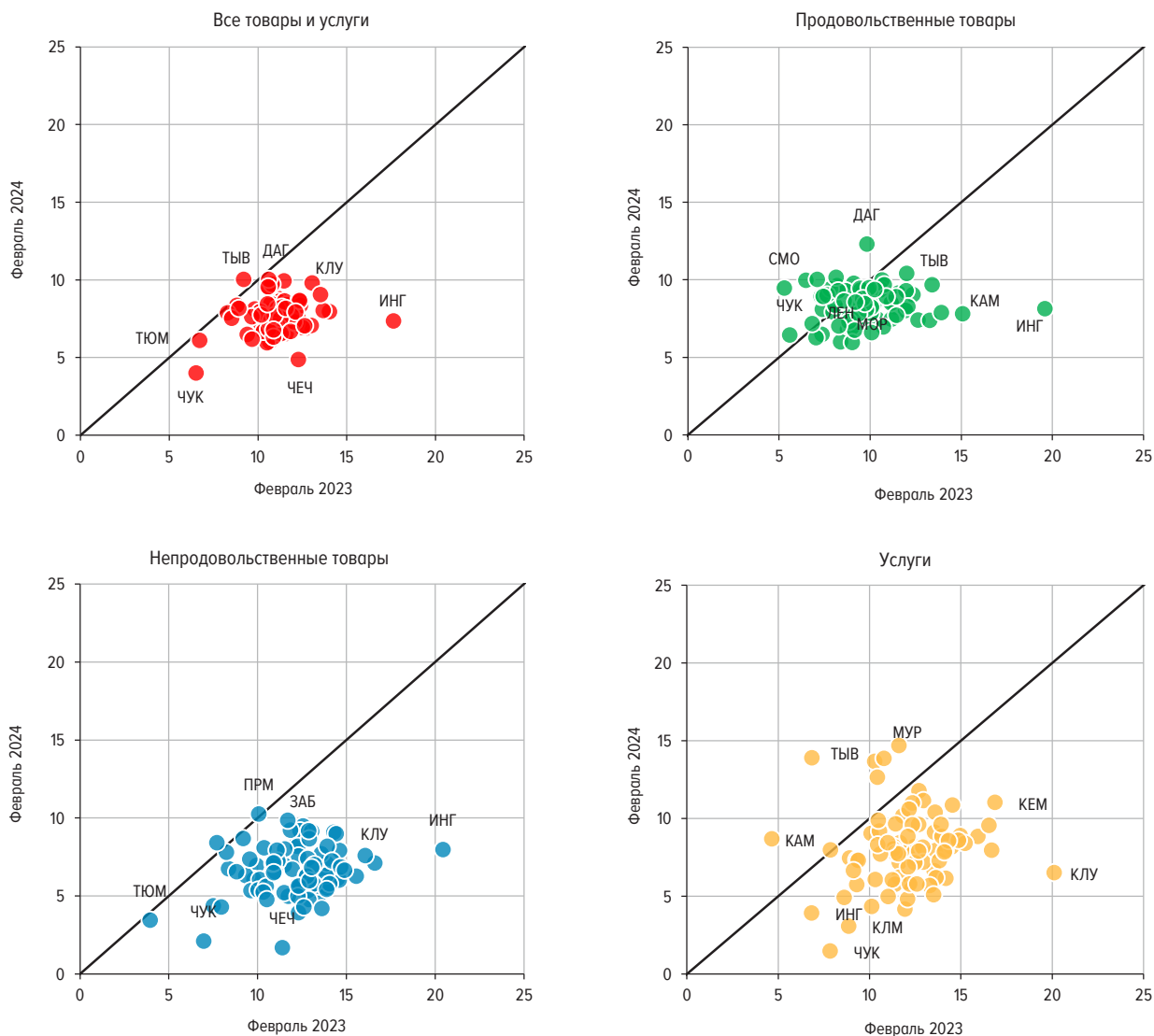
Табл. П-1-1

	Февраль 2023	Январь 2024	Февраль 2024	Изменение темпов прироста цен, февраль к январю 2024
СЗФО	10,86	6,98	7,45	0,47
СФО	10,71	8,29	8,73	0,44
ДФО	10,88	8,20	8,56	0,36
ПФО	10,90	7,23	7,54	0,31
РФ	10,99	7,44	7,69	0,25
ЦФО	11,43	7,31	7,49	0,18
УФО	9,28	6,90	7,08	0,18
ЮФО	11,32	7,61	7,56	-0,05
СКФО	11,46	8,07	7,95	-0,12

Источники: Росстат, расчеты Банка России.

ПРИРОСТ ЦЕН НА ОСНОВНЫЕ КОМПОНЕНТЫ ПО РЕГИОНАМ
(%, Г/Г)

Рис. П-1-50

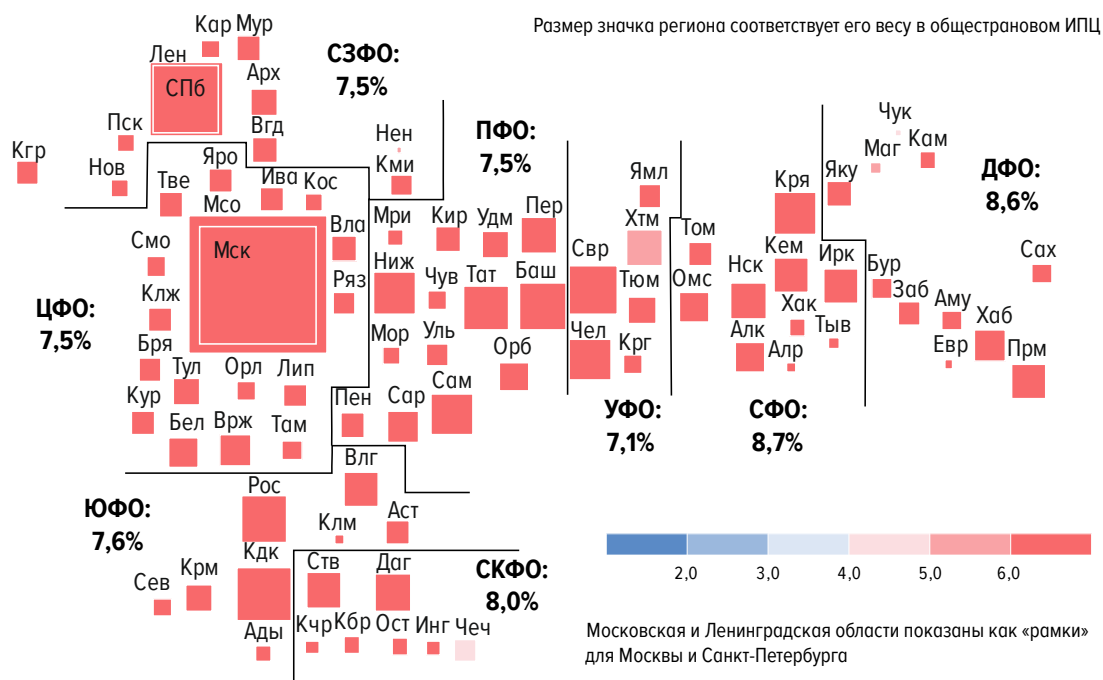


Источники: Росстат, расчеты Банка России.

ИНФЛЯЦИЯ В РЕГИОНАХ РОССИИ

(ПРИРОСТ ЦЕН В ФЕВРАЛЕ 2024 Г. К СООТВЕТСТВУЮЩЕМУ МЕСЯЦУ ПРЕДЫДУЩЕГО ГОДА)

Рис. П-1-51



Примечание. Официальная статистическая информация по основным показателям социально-экономического положения субъектов Российской Федерации публикуется без учета статистической информации по Донецкой Народной Республике (ДНР), Луганской Народной Республике (ЛНР), Запорожской и Херсонской областям.
Источник: Росстат.

СОКРАЩЕНИЯ НАЗВАНИЙ РЕГИОНОВ

Табл. П-1-2

Ады	Республика Адыгея	Кос	Костромская область	Сам	Самарская область
Алк	Алтайский край	Кря	Красноярский край	Сар	Саратовская область
Алр	Республика Алтай	Кдк	Краснодарский край	Сах	Сахалинская область
Аму	Амурская область	Крм	Республика Крым	Свр	Свердловская область
Арх	Архангельская область (без АО)	Кур	Курская область	Сев	г. Севастополь
Аст	Астраханская область	Крг	Курганская область	Смо	Смоленская область
Баш	Республика Башкортостан	Кчр	Карачаево-Черкесская Республика	СПб	г. Санкт-Петербург
Бел	Белгородская область	Лен	Ленинградская область	Ств	Ставропольский край
Бря	Брянская область	Лип	Липецкая область	Там	Тамбовская область
Бур	Республика Бурятия	Маг	Магаданская область	Тат	Республика Татарстан
Вла	Владимирская область	Мри	Республика Марий Эл	Тве	Тверская область
Влг	Волгоградская область	Мсо	Московская область	Том	Томская область
Вгд	Вологодская область	Мор	Республика Мордовия	Тул	Тульская область
Врж	Воронежская область	Мск	г. Москва	Тыв	Республика Тыва
Даг	Республика Дагестан	Мур	Мурманская область	Тюм	Тюменская область (без АО)
Евр	Еврейская автономная область	Нен	Ненецкий автономный округ	Удм	Удмуртская Республика
Заб	Забайкальский край	Ниж	Нижегородская область	Уль	Ульяновская область
Ива	Ивановская область	Нов	Новгородская область	Хаб	Хабаровский край
Инг	Республика Ингушетия	Нск	Новосибирская область	Хак	Республика Хакасия
Ирк	Иркутская область	Омс	Омская область	Хтм	Ханты-Мансийский автономный округ – Югра
Клм	Республика Калмыкия	Орб	Оренбургская область	Чел	Челябинская область
Клж	Калужская область	Орл	Орловская область	Чеч	Чеченская Республика
Кам	Камчатский край	Ост	Республика Северная Осетия – Алания	Чув	Чувашская Республика
Кар	Республика Карелия	Пен	Пензенская область	Чук	Чукотский автономный округ
Кбр	Кабардино-Балкарская Республика	Пер	Пермский край	Яку	Республика Саха (Якутия)
Кем	Кемеровская область – Кузбасс	Прм	Приморский край	Ямало-Ненецкий автономный округ	
Кир	Кировская область	Пск	Псковская область	Яро	Ярославская область
Кгр	Калининградская область	Рос	Ростовская область		
Кми	Республика Коми	Ряз	Рязанская область		

ПРИЛОЖЕНИЕ 2

Статистические таблицы и графики

ДИНАМИКА ПОТРЕБИТЕЛЬСКИХ ЦЕН ПО ГРУППАМ ТОВАРОВ И УСЛУГ
(МЕСЯЦ К ПРЕДЫДУЩЕМУ МЕСЯЦУ, %)

Табл. П-2-1

	Инфляция	Базовая инфляция	Прирост цен на продовольственные товары	Прирост цен на продовольственные товары ¹	Прирост цен на плодовоовощную продукцию	Прирост цен на непродовольственные товары	Прирост цен на непродовольственные товары без бензина	Прирост цен на платные услуги
2022								
Январь	0,99	0,82	1,44	0,74	6,59	0,67	0,64	0,76
Февраль	1,17	1,04	1,56	0,96	5,66	0,78	0,87	1,13
Март	7,61	9,05	6,73	5,59	14,22	11,25	12,83	3,99
Апрель	1,56	2,01	2,87	3,40	-0,35	0,53	0,62	1,07
Май	0,12	0,40	0,60	1,04	-2,21	-0,09	-0,08	-0,32
Июнь	-0,35	0,18	-1,10	0,20	-9,57	-0,41	-0,44	0,88
Июль	-0,39	-0,18	-1,53	-0,15	-11,53	-0,44	-0,49	1,41
Август	-0,52	0,00	-1,36	-0,08	-11,82	-0,05	-0,10	0,05
Сентябрь	0,05	0,30	-0,38	0,03	-4,11	0,15	0,15	0,51
Октябрь	0,18	0,03	0,28	-0,05	3,45	0,04	0,04	0,24
Ноябрь	0,37	0,18	0,40	-0,15	5,58	0,06	0,06	0,76
Декабрь	0,78	-0,03	0,60	0,01	5,83	0,05	0,05	2,04
2023								
Январь	0,84	0,30	1,32	0,06	11,38	0,21	0,24	1,01
Февраль	0,46	0,13	0,79	-0,03	6,69	-0,08	-0,08	0,72
Март	0,37	0,37	0,13	0,15	0,06	0,14	0,15	0,97
Апрель	0,38	0,31	0,29	0,09	1,61	0,15	0,16	0,79
Май	0,31	0,52	-0,31	0,21	-3,80	0,34	0,25	1,13
Июнь	0,37	0,49	-0,01	0,33	-2,35	0,42	0,26	0,83
Июль	0,63	0,53	0,49	0,31	1,77	0,91	0,72	0,48
Август	0,28	0,75	-0,06	0,78	-5,96	1,14	0,94	-0,32
Сентябрь	0,87	0,92	0,86	0,94	0,24	1,09	0,94	0,61
Октябрь	0,83	0,89	1,35	1,27	1,91	0,55	0,87	0,48
Ноябрь	1,11	1,01	1,55	1,03	5,51	0,53	0,72	1,23
Декабрь	0,73	0,41	1,49	0,85	6,08	0,42	0,48	0,10
2024								
Январь	0,86	0,60	1,26	0,43	7,30	0,47	0,46	0,78
Февраль	0,68	0,54	0,77	0,44	3,01	0,26	0,30	1,06

¹ Без учета плодовоовощной продукции.

Примечание. Табл. 1–7, рис. 1–36 – данные Росстата, расчеты Банка России.

ДИНАМИКА ПОТРЕБИТЕЛЬСКИХ ЦЕН ПО ГРУППАМ ТОВАРОВ И УСЛУГ
(МЕСЯЦ К ПРЕДЫДУЩЕМУ МЕСЯЦУ С ИСКЛЮЧЕНИЕМ СЕЗОННОСТИ, %)

Табл. П-2-2

	Инфляция	Базовая инфляция	Прирост цен на продовольственные товары	Прирост цен на продовольственные товары ¹	Прирост цен на плодоовощную продукцию	Прирост цен на непродовольственные товары	Прирост цен на непродовольственные товары без бензина	Прирост цен на платные услуги
2022								
Январь	0,67	0,73	0,66	0,75	0,08	0,69	0,66	0,65
Февраль	0,98	1,10	1,00	0,95	1,30	0,79	0,88	1,22
Март	7,55	8,94	6,55	5,46	13,70	11,23	12,81	4,06
Апрель	1,52	2,03	2,65	3,38	-1,82	0,55	0,64	1,22
Май	0,22	0,38	0,78	1,22	-2,08	-0,05	-0,03	-0,26
Июнь	-0,28	0,21	-0,71	0,37	-7,77	-0,32	-0,34	0,45
Июль	-0,23	0,02	-0,71	-0,02	-5,73	-0,36	-0,40	0,71
Август	-0,12	0,07	-0,25	0,00	-2,31	-0,08	-0,12	0,02
Сентябрь	0,27	0,16	-0,01	0,00	-0,08	0,06	0,05	0,93
Октябрь	0,11	0,02	-0,04	-0,20	1,49	-0,05	-0,06	0,56
Ноябрь	0,07	0,00	-0,06	-0,27	2,01	0,01	0,00	0,33
Декабрь	0,46	0,12	-0,05	-0,12	0,61	0,07	0,07	1,71
2023								
Январь	0,52	0,22	0,54	0,06	4,38	0,23	0,26	0,90
Февраль	0,28	0,22	0,25	-0,04	2,29	-0,07	-0,07	0,82
Март	0,32	0,26	-0,01	0,04	-0,30	0,12	0,12	1,02
Апрель	0,34	0,35	0,10	0,08	0,17	0,17	0,19	0,87
Май	0,41	0,47	-0,10	0,40	-3,47	0,39	0,31	1,14
Июнь	0,51	0,56	0,41	0,51	-0,30	0,51	0,36	0,64
Июль	1,05	0,69	1,43	0,44	8,42	0,99	0,81	0,61
Август	0,73	0,79	1,26	0,87	4,04	1,10	0,90	-0,43
Сентябрь	1,15	0,80	1,30	0,90	4,29	1,00	0,83	1,13
Октябрь	0,74	0,84	0,98	1,10	0,01	0,46	0,77	0,76
Ноябрь	0,80	0,80	0,99	0,87	1,89	0,49	0,67	0,94
Декабрь	0,54	0,58	0,69	0,67	0,84	0,43	0,49	0,49
2024								
Январь	0,51	0,55	0,45	0,43	0,54	0,49	0,49	0,61
Февраль	0,51	0,62	0,24	0,44	-1,17	0,27	0,31	1,19

¹ Без учета плодоовощной продукции.

ДИНАМИКА ПОТРЕБИТЕЛЬСКИХ ЦЕН ПО ГРУППАМ ТОВАРОВ И УСЛУГ
(С НАЧАЛА ГОДА НАРАСТАЮЩИМ ИТОГОМ, %)

Табл. П-2-3

	Инфляция	Базовая инфляция	Прирост цен на продовольственные товары	Прирост цен на продовольственные товары ¹	Прирост цен на плодоовощную продукцию	Прирост цен на непродовольственные товары	Прирост цен на непродовольственные товары без бензина	Прирост цен на платные услуги
2022								
Январь	0,99	0,82	1,44	0,74	6,59	0,67	0,64	0,76
Февраль	2,17	1,87	3,02	1,71	12,62	1,46	1,52	1,90
Март	9,95	11,09	9,95	7,40	28,63	12,87	14,54	5,97
Апрель	11,67	13,32	13,11	11,05	28,18	13,47	15,25	7,10
Май	11,80	13,77	13,79	12,20	25,35	13,37	15,17	6,76
Июнь	11,41	13,97	12,54	12,42	13,35	12,91	14,66	7,70
Июль	10,98	13,76	10,82	12,25	0,28	12,41	14,10	9,22
Август	10,40	13,76	9,31	12,16	-11,57	12,35	13,98	9,27
Сентябрь	10,46	14,10	8,89	12,19	-15,20	12,52	14,16	9,83
Октябрь	10,66	14,13	9,19	12,13	-12,27	12,57	14,21	10,09
Ноябрь	11,07	14,34	9,63	11,96	-7,37	12,64	14,28	10,93
Декабрь	11,94	14,31	10,29	11,97	-1,97	12,70	14,34	13,19
2023								
Январь	0,84	0,30	1,32	0,06	11,38	0,21	0,24	1,01
Февраль	1,30	0,43	2,12	0,03	18,83	0,13	0,16	1,74
Март	1,67	0,80	2,25	0,18	18,90	0,27	0,31	2,73
Апрель	2,06	1,11	2,55	0,27	20,81	0,42	0,47	3,54
Май	2,38	1,64	2,23	0,48	16,22	0,76	0,73	4,71
Июнь	2,76	2,14	2,22	0,81	13,49	1,18	0,98	5,58
Июль	3,41	2,68	2,72	1,12	15,50	2,10	1,71	6,09
Август	3,70	3,45	2,66	1,91	8,62	3,26	2,66	5,75
Сентябрь	4,60	4,40	3,54	2,87	8,88	4,39	3,62	6,40
Октябрь	5,47	5,33	4,94	4,18	10,96	4,96	4,52	6,91
Ноябрь	6,64	6,39	6,57	5,25	17,07	5,52	5,28	8,22
Декабрь	7,42	6,83	8,16	6,14	24,19	5,96	5,78	8,33
2024								
Январь	0,86	0,60	1,26	0,43	7,30	0,47	0,46	0,78
Февраль	1,55	1,14	2,04	0,87	10,53	0,73	0,76	1,85

¹ Без учета плодоовощной продукции.

ДИНАМИКА ПОТРЕБИТЕЛЬСКИХ ЦЕН ПО ГРУППАМ ТОВАРОВ И УСЛУГ
(МЕСЯЦ К СООТВЕТСТВУЮЩЕМУ МЕСЯЦУ ПРЕДЫДУЩЕГО ГОДА, %)

Табл. П-2-4

	Инфляция	Базовая инфляция	Прирост цен на продовольственные товары	Прирост цен на продовольственные товары ¹	Прирост цен на плодоовощную продукцию	Прирост цен на непродовольственные товары	Прирост цен на непродовольственные товары без бензина	Прирост цен на платные услуги
2022								
Январь	8,73	9,24	11,09	10,48	15,96	8,73	8,72	5,38
Февраль	9,15	9,74	11,46	10,86	16,05	8,96	9,09	6,10
Март	16,69	18,69	17,99	15,70	34,83	20,34	22,27	9,94
Апрель	17,83	20,37	20,48	18,78	33,00	20,19	22,20	10,87
Май	17,10	19,87	20,05	19,20	26,35	19,20	21,13	10,03
Июнь	15,90	19,18	17,98	18,95	11,63	17,92	19,76	10,17
Июль	15,10	18,40	16,76	18,26	6,04	16,50	18,26	10,75
Август	14,30	17,71	15,77	17,50	2,07	15,51	17,30	10,45
Сентябрь	13,68	17,11	14,20	16,49	-3,89	14,94	16,57	11,01
Октябрь	12,63	16,16	12,08	14,86	-8,49	14,10	15,69	11,27
Ноябрь	11,98	15,06	11,12	13,16	-4,08	13,36	14,96	11,22
Декабрь	11,94	14,31	10,29	11,97	-1,97	12,70	14,33	13,19
2023								
Январь	11,77	13,72	10,16	11,21	2,44	12,19	13,88	13,47
Февраль	10,99	12,69	9,33	10,12	3,44	11,22	12,80	13,01
Март	3,51	3,72	2,57	4,44	-9,39	0,12	0,12	9,73
Апрель	2,31	1,99	-0,01	1,10	-7,61	-0,26	-0,33	9,43
Май	2,51	2,12	-0,91	0,27	-9,11	0,16	0,00	11,02
Июнь	3,25	2,44	0,18	0,41	-1,85	0,99	0,70	10,96
Июль	4,30	3,18	2,23	0,87	12,91	2,36	1,93	9,95
Август	5,15	3,95	3,58	1,74	20,41	3,58	2,98	9,54
Сентябрь	6,00	4,59	4,87	2,67	25,87	4,56	3,79	9,66
Октябрь	6,69	5,50	6,00	4,03	23,99	5,08	4,65	9,92
Ноябрь	7,48	6,36	7,21	5,26	23,89	5,58	5,34	10,42
Декабрь	7,42	6,83	8,16	6,14	24,19	5,96	5,79	8,33
2024								
Январь	7,44	7,15	8,10	6,53	19,64	6,23	6,02	8,08
Февраль	7,69	7,59	8,08	7,03	15,52	6,59	6,42	8,45

¹ Без учета плодоовощной продукции.

СТРУКТУРА ПРИРОСТА ИНФЛЯЦИИ ЗА ПЕРИОД С НАЧАЛА ГОДА ЗА СЧЕТ ИЗМЕНЕНИЯ ЦЕН
ПО ГРУППАМ ТОВАРОВ И УСЛУГ
(п.п.)

Табл. П-2-5

	Продовольственные товары ¹	Непродовольственные товары	Платные услуги	Флодоовощная продукция	Инфляция за период, %	Базовая инфляция	Небазовая инфляция ²
2022							
Январь	0,25	0,24	0,20	0,30	0,99	0,58	0,41
Февраль	0,57	0,52	0,50	0,58	2,17	1,32	0,85
Март	2,48	4,59	1,57	1,31	9,95	7,85	2,10
Апрель	3,70	4,80	1,87	1,29	11,67	9,43	2,24
Май	4,08	4,76	1,78	1,16	11,80	9,75	2,05
Июнь	4,16	4,60	2,03	0,61	11,41	9,89	1,52
Июль	4,10	4,42	2,43	0,01	10,98	9,74	1,24
Август	4,07	4,40	2,44	-0,53	10,40	9,74	0,66
Сентябрь	4,08	4,46	2,59	-0,70	10,46	9,98	0,48
Октябрь	4,06	4,48	2,66	-0,56	10,66	10,00	0,66
Ноябрь	4,00	4,50	2,88	-0,34	11,07	10,15	0,92
Декабрь	4,01	4,52	3,47	-0,09	11,94	10,13	1,81
2023							
Январь	0,02	0,07	0,28	0,47	0,84	0,21	0,63
Февраль	0,01	0,05	0,47	0,79	1,30	0,31	0,99
Март	0,06	0,09	0,74	0,79	1,67	0,57	1,10
Апрель	0,09	0,15	0,96	0,87	2,06	0,79	1,27
Май	0,16	0,27	1,28	0,68	2,38	1,17	1,21
Июнь	0,27	0,41	1,52	0,56	2,76	1,52	1,24
Июль	0,38	0,74	1,66	0,65	3,41	1,91	1,50
Август	0,64	1,15	1,57	0,36	3,70	2,46	1,24
Сентябрь	0,96	1,54	1,74	0,37	4,60	3,14	1,46
Октябрь	1,40	1,74	1,88	0,46	5,47	3,80	1,67
Ноябрь	1,76	1,94	2,24	0,71	6,64	4,55	2,09
Декабрь	2,06	2,09	2,27	1,01	7,42	4,87	2,55
2024							
Январь	0,14	0,16	0,22	0,34	0,86	0,42	0,44
Февраль	0,29	0,25	0,52	0,48	1,55	0,81	0,74

¹ Без учета плодовоовощной продукции.² Прирост цен на товары и услуги, не входящие в расчет базового индекса потребительских цен.

СТРУКТУРА ПРИРОСТА ИНФЛЯЦИИ ЗА МЕСЯЦ ЗА СЧЕТ ИЗМЕНЕНИЯ ЦЕН ПО ГРУППАМ ТОВАРОВ И УСЛУГ
(п.п.)

Табл. П-2-6

	Продовольственные товары ¹	Непродовольственные товары	Платные услуги	Флодоовощная продукция	Инфляция за период, %	Базовая инфляция	Небазовая инфляция ²
2022							
Январь	0,25	0,24	0,20	0,30	0,99	0,58	0,41
Февраль	0,32	0,28	0,30	0,26	1,17	0,74	0,43
Март	1,90	4,01	1,05	0,65	7,61	6,52	1,09
Апрель	1,22	0,19	0,28	-0,02	1,56	1,58	-0,02
Май	0,38	-0,03	-0,08	-0,10	0,12	0,32	-0,20
Июнь	0,07	-0,15	0,23	-0,44	-0,35	0,14	-0,49
Июль	-0,06	-0,16	0,37	-0,53	-0,39	-0,15	-0,24
Август	-0,03	-0,02	0,01	-0,54	-0,52	0,00	-0,52
Сентябрь	0,01	0,05	0,13	-0,19	0,05	0,24	-0,19
Октябрь	-0,02	0,01	0,06	0,16	0,18	0,02	0,16
Ноябрь	-0,06	0,02	0,20	0,26	0,37	0,15	0,22
Декабрь	0,00	0,02	0,54	0,27	0,78	-0,02	0,80
2023							
Январь	0,02	0,07	0,28	0,47	0,84	0,21	0,63
Февраль	0,02	-0,03	0,20	0,28	0,46	0,09	0,37
Март	0,05	0,05	0,26	0,00	0,37	0,26	0,11
Апрель	0,04	0,05	0,22	0,07	0,38	0,22	0,16
Май	0,04	0,12	0,31	-0,16	0,31	0,38	-0,07
Июнь	0,09	0,15	0,23	-0,10	0,37	0,36	0,01
Июль	0,11	0,32	0,13	0,07	0,63	0,38	0,25
Август	0,23	0,40	-0,09	-0,25	0,28	0,55	-0,27
Сентябрь	0,31	0,38	0,17	0,01	0,87	0,68	0,19
Октябрь	0,43	0,19	0,13	0,08	0,83	0,66	0,17
Ноябрь	0,35	0,19	0,34	0,23	1,11	0,76	0,35
Декабрь	0,31	0,15	0,03	0,25	0,73	0,31	0,42
2024							
Январь	0,14	0,16	0,22	0,34	0,86	0,42	0,44
Февраль	0,16	0,09	0,30	0,14	0,68	0,38	0,30

¹ Без учета плодовоовощной продукции.² Прирост цен на товары и услуги, не входящие в расчет базового индекса потребительских цен.

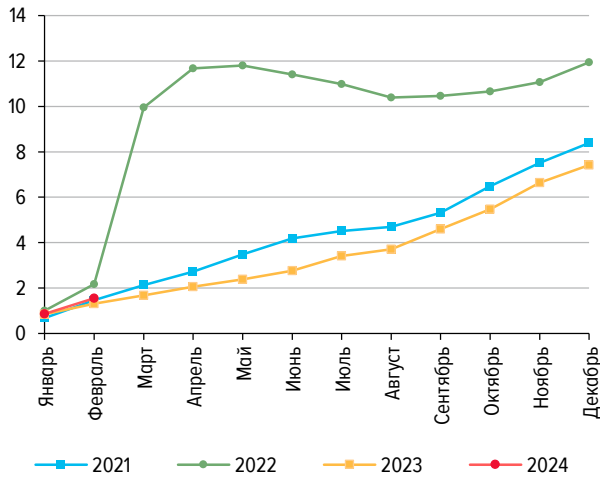
ВКЛАД В ПРИРОСТ ИНФЛЯЦИИ ЗА ПЕРИОД С НАЧАЛА ГОДА ПО ГРУППАМ ТОВАРОВ И УСЛУГ
(%)

Табл. П-2-7

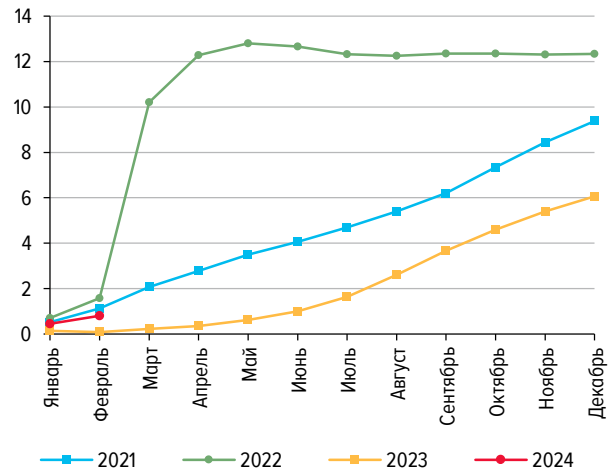
	Продовольственные товары ¹	Непродовольствен- ные товары	Платные услуги	Флодоовощная продукция	Базовая инфляция	Небазовая инфляция ²
2022						
Январь	25	24	20	31	59	41
Февраль	26	24	23	27	61	39
Март	25	46	16	13	79	21
Апрель	32	41	16	11	81	19
Май	35	40	15	10	83	17
Июнь	36	40	18	5	87	13
Июль	37	40	22	0	89	11
Август	39	42	23	-5	94	6
Сентябрь	39	43	25	-7	95	5
Октябрь	38	42	25	-5	94	6
Ноябрь	36	41	26	-3	92	8
Декабрь	34	38	29	-1	85	15
2023						
Январь	3	9	33	57	25	75
Февраль	1	4	36	60	24	76
Март	4	6	45	47	34	66
Апрель	4	7	47	42	38	62
Май	7	11	54	28	49	51
Июнь	10	15	55	20	55	45
Июль	11	22	49	19	56	44
Август	17	31	42	10	66	34
Сентябрь	21	34	38	8	68	32
Октябрь	26	32	34	8	69	31
Ноябрь	27	29	34	11	69	31
Декабрь	28	28	31	14	66	34
2024						
Январь	17	19	25	39	49	51
Февраль	19	16	33	31	52	48

¹ Без учета плодовоовощной продукции.² Прирост цен на товары и услуги, не входящие в расчет базового индекса потребительских цен.

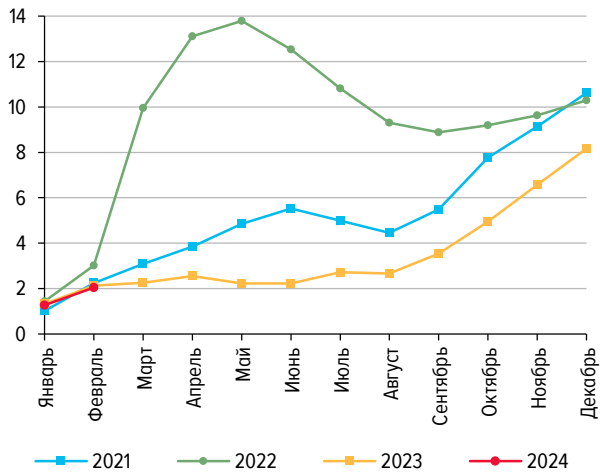
ДИНАМИКА ЦЕН НА ПОТРЕБИТЕЛЬСКИЕ ТОВАРЫ И УСЛУГИ *Рис. П-2-1*
(В % К ДЕКАБРЮ ПРЕДЫДУЩЕГО ГОДА)



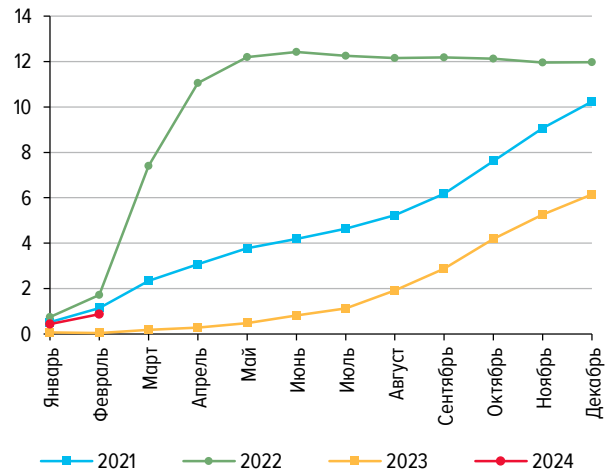
ДИНАМИКА ЦЕН НА ПОТРЕБИТЕЛЬСКИЕ ТОВАРЫ И УСЛУГИ БЕЗ ПЛОДООВОЩНОЙ ПРОДУКЦИИ, НЕФТЕПРОДУКТОВ И ЖКУ *Рис. П-2-2*
(В % К ДЕКАБРЮ ПРЕДЫДУЩЕГО ГОДА)



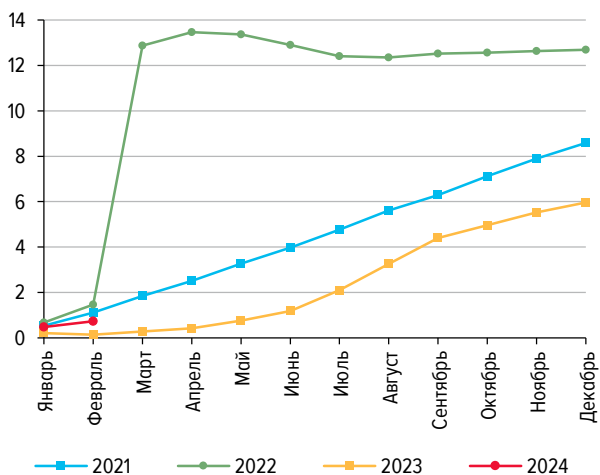
ДИНАМИКА ЦЕН НА ПРОДОВОЛЬСТВЕННЫЕ ТОВАРЫ *Рис. П-2-3*
(В % К ДЕКАБРЮ ПРЕДЫДУЩЕГО ГОДА)



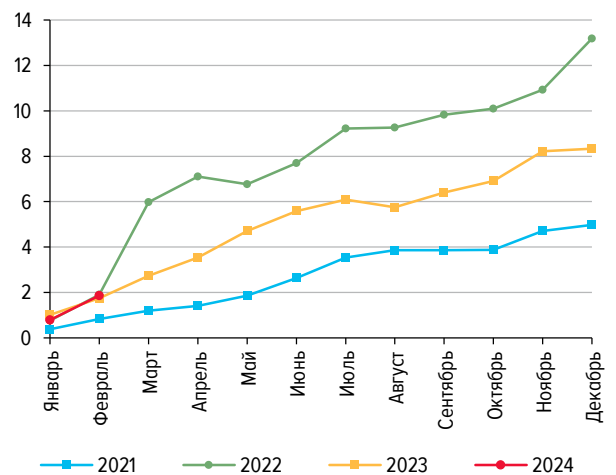
ДИНАМИКА ЦЕН НА ПРОДОВОЛЬСТВЕННЫЕ ТОВАРЫ БЕЗ ПЛОДООВОЩНОЙ ПРОДУКЦИИ *Рис. П-2-4*
(В % К ДЕКАБРЮ ПРЕДЫДУЩЕГО ГОДА)



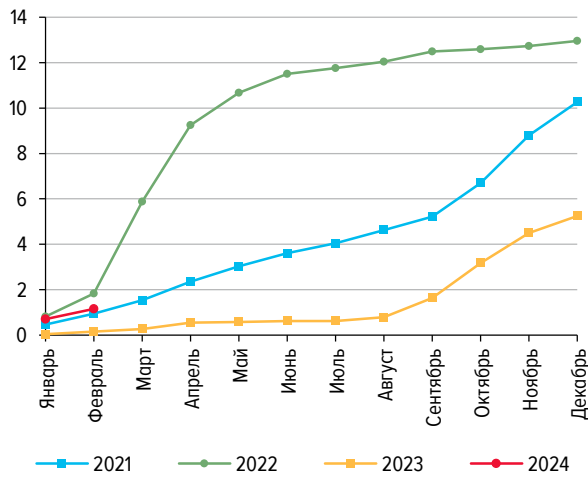
ДИНАМИКА ЦЕН НА НЕПРОДОВОЛЬСТВЕННЫЕ ТОВАРЫ *Рис. П-2-5*
(В % К ДЕКАБРЮ ПРЕДЫДУЩЕГО ГОДА)



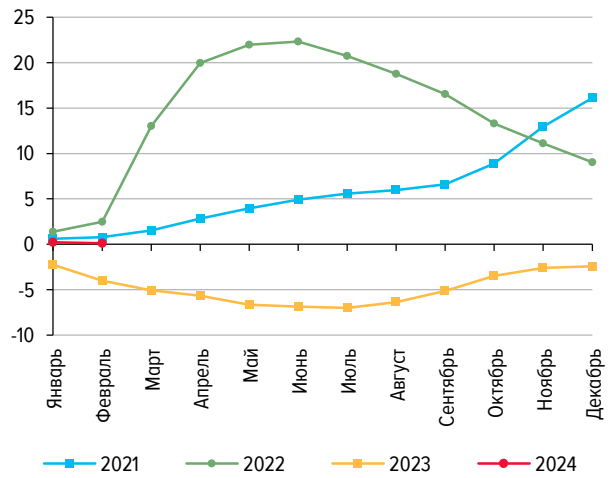
ДИНАМИКА ЦЕН НА УСЛУГИ *Рис. П-2-6*
(В % К ДЕКАБРЮ ПРЕДЫДУЩЕГО ГОДА)



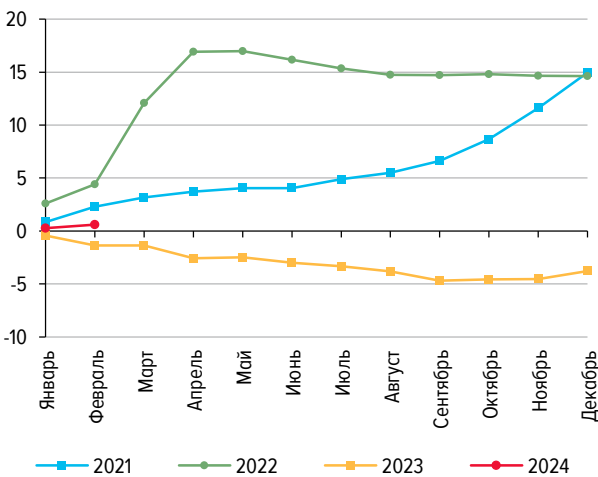
ДИНАМИКА ЦЕН НА ХЛЕБ И ХЛЕБОБУЛОЧНЫЕ ИЗДЕЛИЯ *Рис. П-2-7*
(В % К ДЕКАБРЮ ПРЕДЫДУЩЕГО ГОДА)



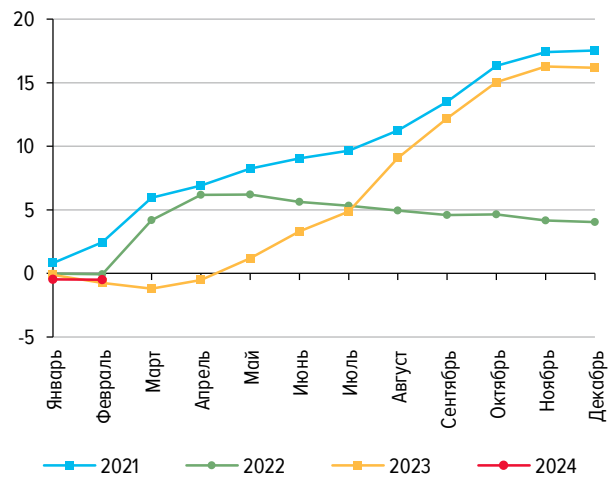
ДИНАМИКА ЦЕН НА КРУПУ И БОБОВЫЕ ИЗДЕЛИЯ *Рис. П-2-8*
(В % К ДЕКАБРЮ ПРЕДЫДУЩЕГО ГОДА)



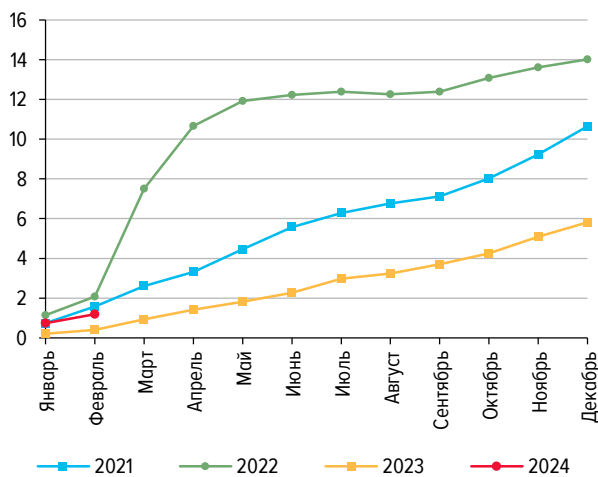
ДИНАМИКА ЦЕН НА МАКАРОННЫЕ ИЗДЕЛИЯ *Рис. П-2-9*
(В % К ДЕКАБРЮ ПРЕДЫДУЩЕГО ГОДА)



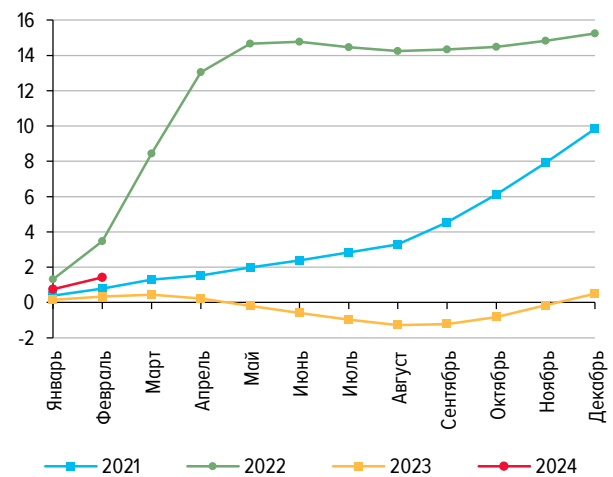
ДИНАМИКА ЦЕН НА МЯСО И ПТИЦУ *Рис. П-2-10*
(В % К ДЕКАБРЮ ПРЕДЫДУЩЕГО ГОДА)



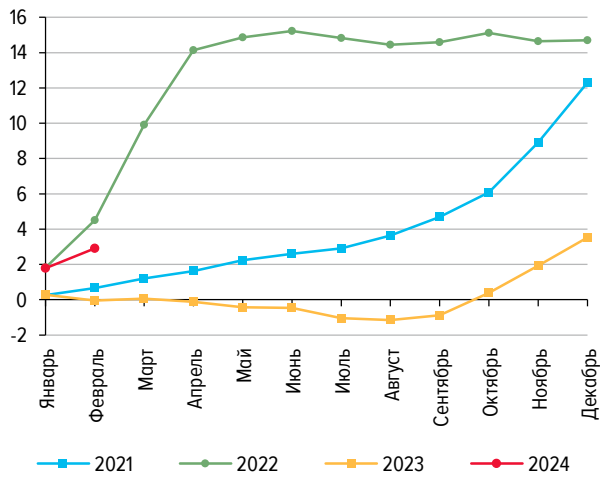
ДИНАМИКА ЦЕН НА РЫБУ И МОРЕПРОДУКТЫ *Рис. П-2-11*
(В % К ДЕКАБРЮ ПРЕДЫДУЩЕГО ГОДА)



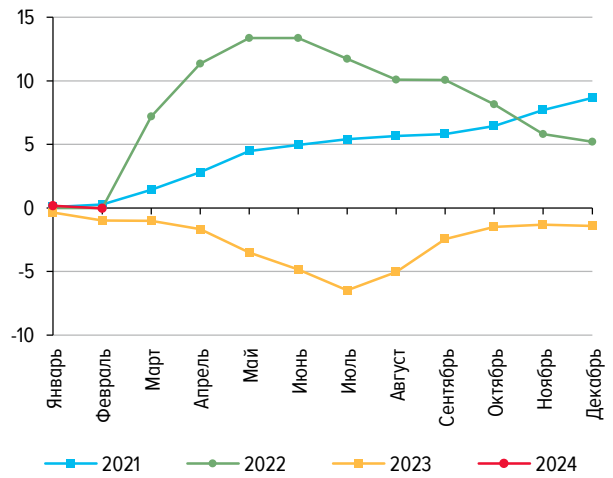
ДИНАМИКА ЦЕН НА МОЛОКО И МОЛОЧНУЮ ПРОДУКЦИЮ *Рис. П-2-12*
(В % К ДЕКАБРЮ ПРЕДЫДУЩЕГО ГОДА)



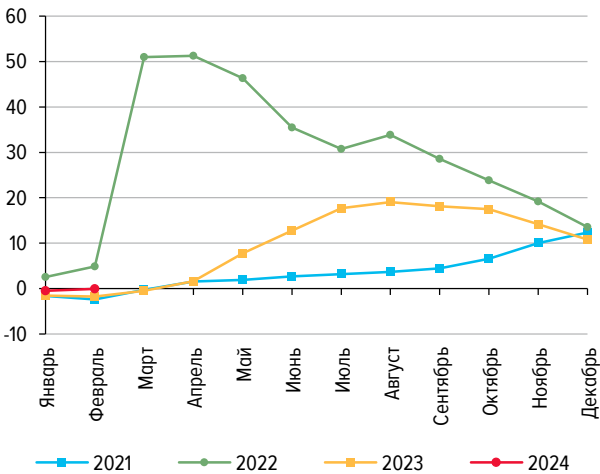
ДИНАМИКА ЦЕН НА СЛИВОЧНОЕ МАСЛО Рис. П-2-13
(в % к декабрю предыдущего года)



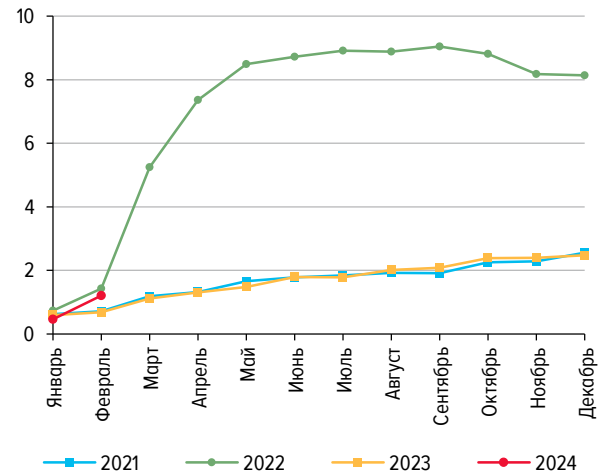
ДИНАМИКА ЦЕН НА ПОДСОЛНЕЧНОЕ МАСЛО Рис. П-2-14
(в % к декабрю предыдущего года)



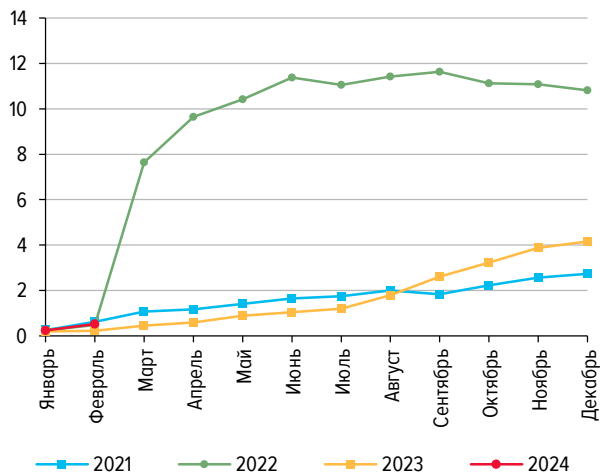
ДИНАМИКА ЦЕН НА САХАР-ПЕСОК Рис. П-2-15
(в % к декабрю предыдущего года)



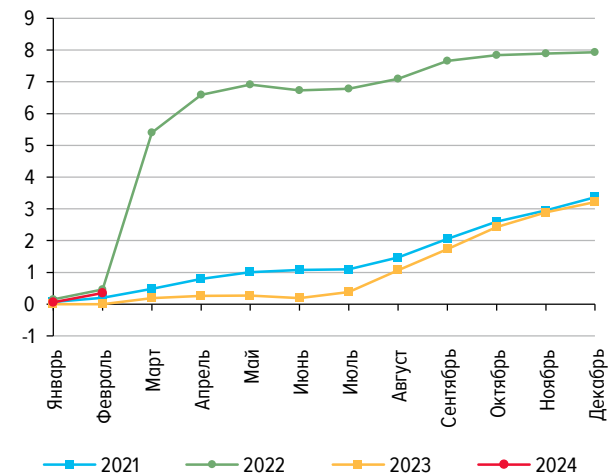
ДИНАМИКА ЦЕН НА АЛКОГОЛЬНЫЕ НАПИТКИ Рис. П-2-16
(в % к декабрю предыдущего года)



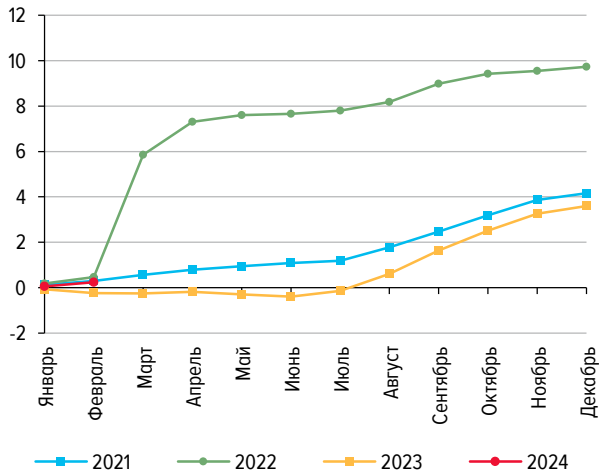
ДИНАМИКА ЦЕН НА ТКАНИ Рис. П-2-17
(в % к декабрю предыдущего года)



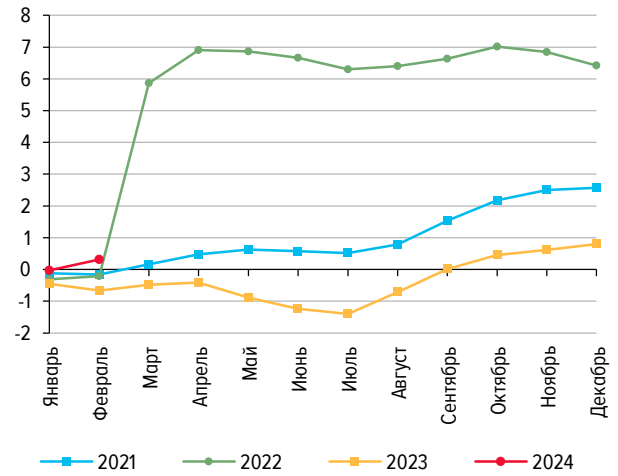
ДИНАМИКА ЦЕН НА ОДЕЖДУ И БЕЛЬЕ Рис. П-2-18
(в % к декабрю предыдущего года)



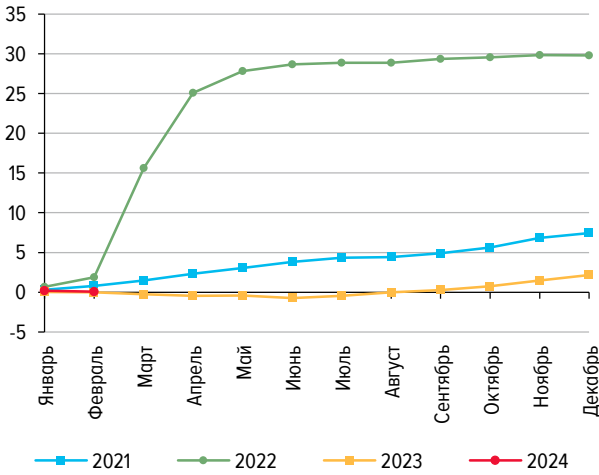
ДИНАМИКА ЦЕН НА ТРИКОТАЖНЫЕ ИЗДЕЛИЯ Рис. П-2-19
(в % к декабрю предыдущего года)



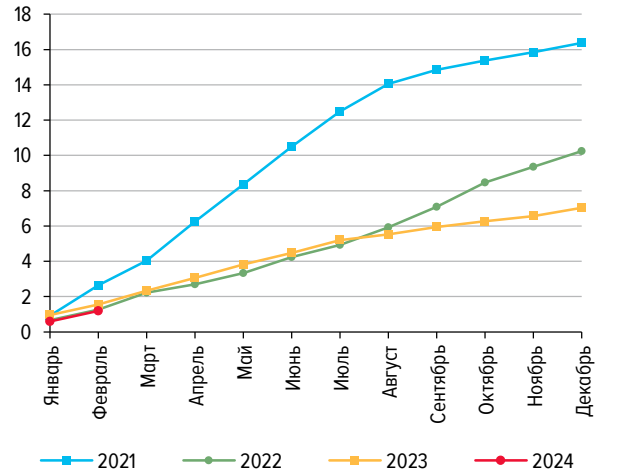
ДИНАМИКА ЦЕН НА ОБУВЬ Рис. П-2-20
(в % к декабрю предыдущего года)



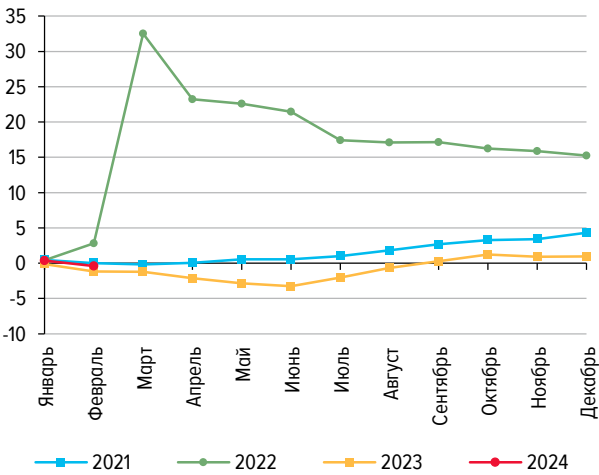
ДИНАМИКА ЦЕН НА МОЮЩИЕ И ЧИСТЯЩИЕ СРЕДСТВА Рис. П-2-21
(в % к декабрю предыдущего года)



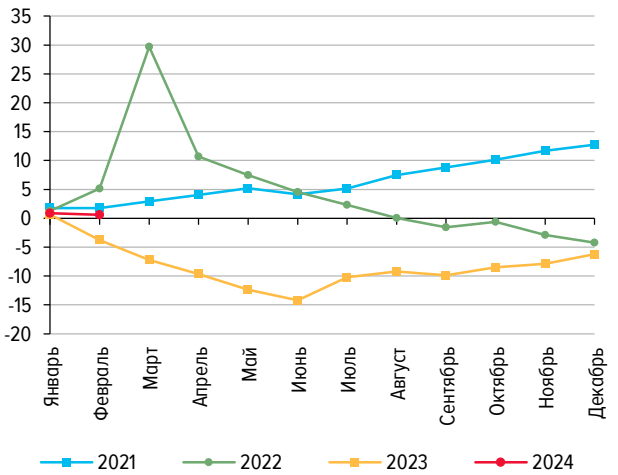
ДИНАМИКА ЦЕН НА ТАБАЧНЫЕ ИЗДЕЛИЯ Рис. П-2-22
(в % к декабрю предыдущего года)



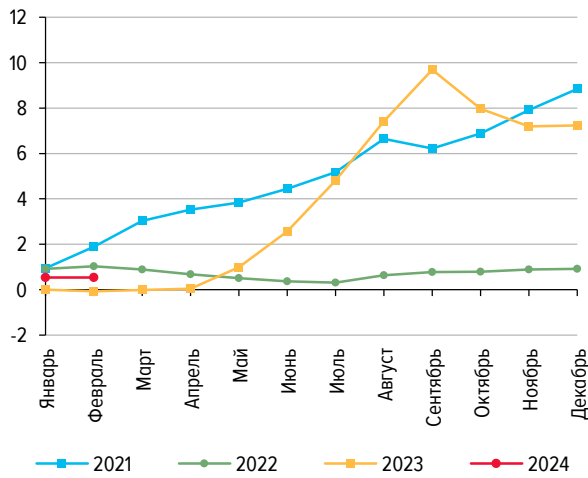
ДИНАМИКА ЦЕН НА ЭЛЕКТРОТОВАРЫ И ДРУГИЕ БЫТОВЫЕ ПРИБОРЫ Рис. П-2-23
(в % к декабрю предыдущего года)



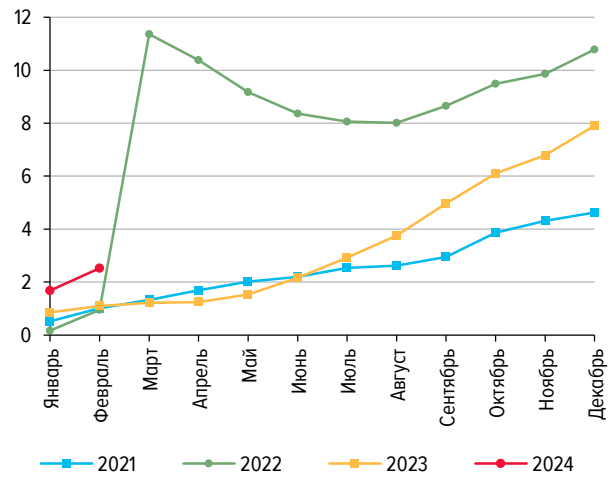
ДИНАМИКА ЦЕН НА ТЕЛЕРАДИОТОВАРЫ Рис. П-2-24
(в % к декабрю предыдущего года)



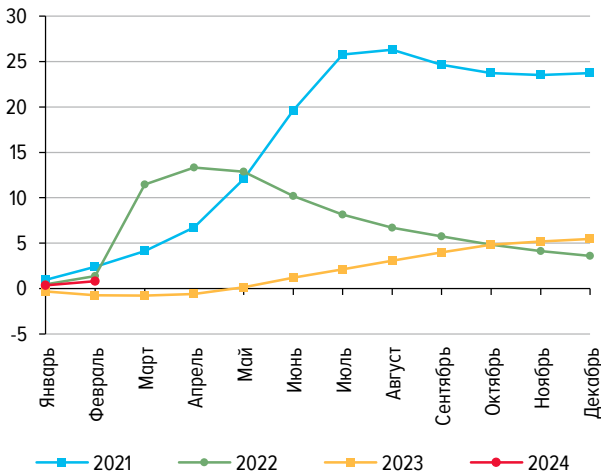
ДИНАМИКА ЦЕН НА АВТОМОБИЛЬНЫЙ БЕНЗИН Рис. П-2-25
(В % К ДЕКАБРЮ ПРЕДЫДУЩЕГО ГОДА)



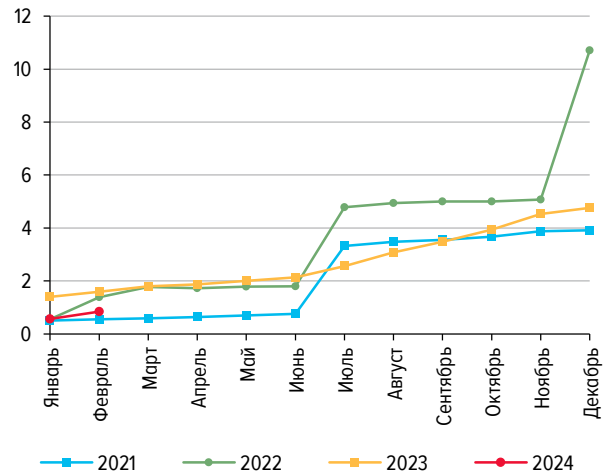
ДИНАМИКА ЦЕН НА МЕДИКАМЕНТЫ Рис. П-2-26
(В % К ДЕКАБРЮ ПРЕДЫДУЩЕГО ГОДА)



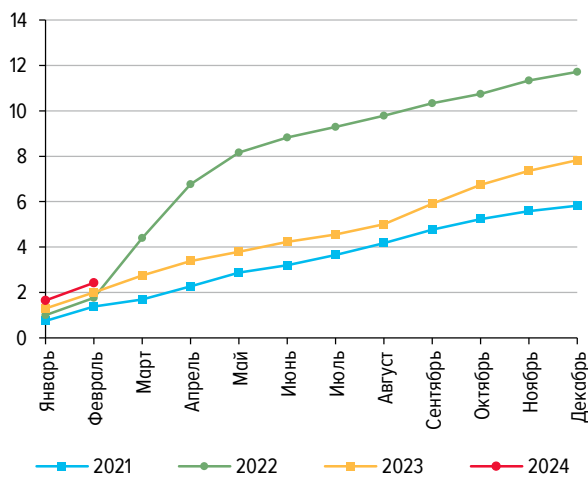
ДИНАМИКА ЦЕН НА СТРОИТЕЛЬНЫЕ МАТЕРИАЛЫ Рис. П-2-27
(В % К ДЕКАБРЮ ПРЕДЫДУЩЕГО ГОДА)



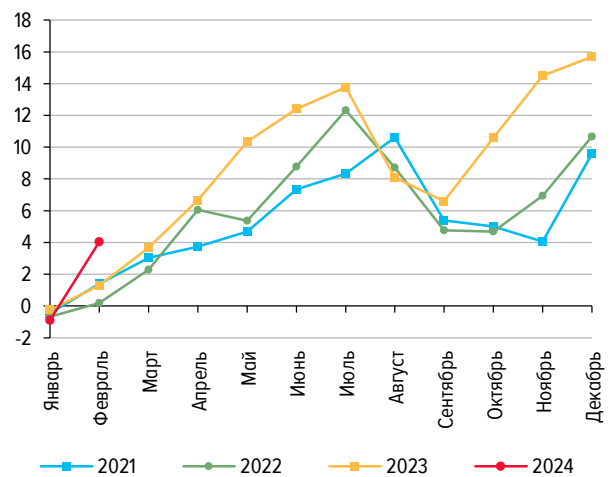
ДИНАМИКА ЦЕН НА ЖИЛИЩНО-КОММУНАЛЬНЫЕ УСЛУГИ Рис. П-2-28
(В % К ДЕКАБРЮ ПРЕДЫДУЩЕГО ГОДА)



ДИНАМИКА ЦЕН НА МЕДИЦИНСКИЕ УСЛУГИ Рис. П-2-29
(В % К ДЕКАБРЮ ПРЕДЫДУЩЕГО ГОДА)

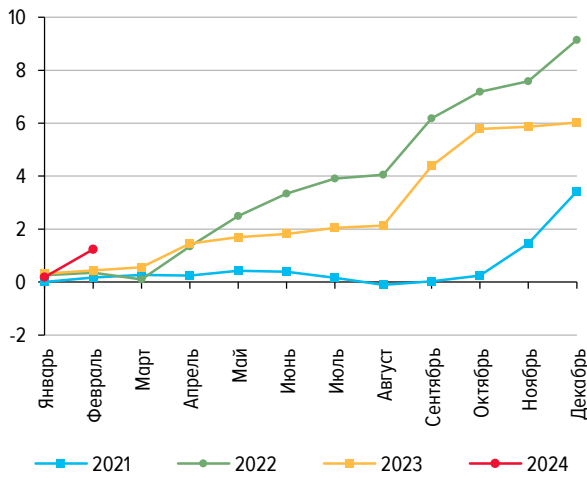


ДИНАМИКА ЦЕН НА УСЛУГИ ПАССАЖИРСКОГО ТРАНСПОРТА Рис. П-2-30
(В % К ДЕКАБРЮ ПРЕДЫДУЩЕГО ГОДА)



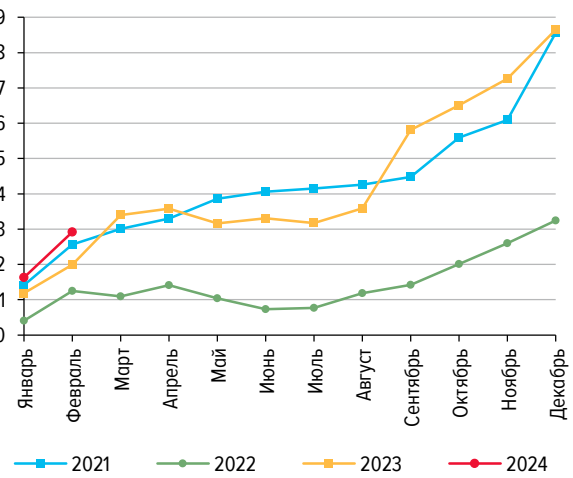
ДИНАМИКА ЦЕН НА УСЛУГИ СВЯЗИ
(В % К ДЕКАБРЮ ПРЕДЫДУЩЕГО ГОДА)

Рис. П-2-31



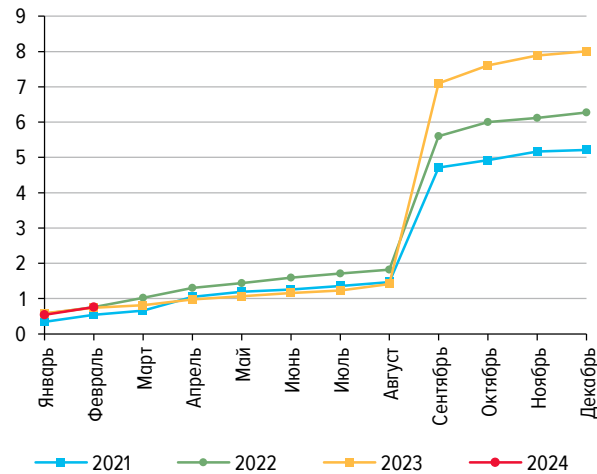
ДИНАМИКА ЦЕН НА УСЛУГИ ОРГАНИЗАЦИЙ
КУЛЬТУРЫ
(В % К ДЕКАБРЮ ПРЕДЫДУЩЕГО ГОДА)

Рис. П-2-32



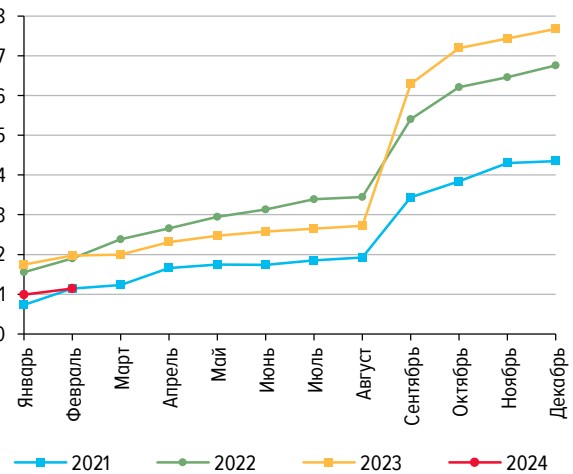
ДИНАМИКА ЦЕН НА УСЛУГИ
ОБРАЗОВАНИЯ
(В % К ДЕКАБРЮ ПРЕДЫДУЩЕГО ГОДА)

Рис. П-2-33



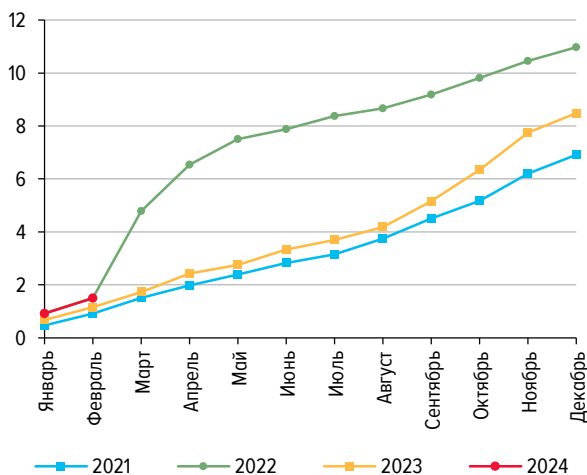
ДИНАМИКА ЦЕН НА УСЛУГИ ДОШКОЛЬНОГО
ВОСПИТАНИЯ
(В % К ДЕКАБРЮ ПРЕДЫДУЩЕГО ГОДА)

Рис. П-2-34



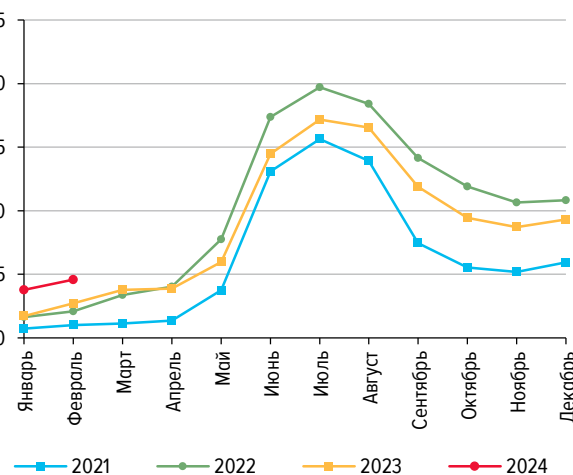
ДИНАМИКА ЦЕН НА БЫТОВЫЕ УСЛУГИ
(В % К ДЕКАБРЮ ПРЕДЫДУЩЕГО ГОДА)

Рис. П-2-35



ДИНАМИКА ЦЕН НА САНАТОРНО-
ОЗДОРОВИТЕЛЬНЫЕ УСЛУГИ
(В % К ДЕКАБРЮ ПРЕДЫДУЩЕГО ГОДА)

Рис. П-2-36



Дата отсечения данных – 14.03.2024.

Электронная версия [информационно-аналитического комментария](#) размещена на официальном сайте Банка России.

Предложения и замечания вы можете направить по адресу: svc_analysis@cbr.ru.

Материал подготовлен Департаментом денежно-кредитной политики.

Фото на обложке: Shutterstock/FOTODOM

107016, Москва, ул. Неглинная, 12, к. В

Официальный сайт Банка России: www.cbr.ru

© Центральный банк Российской Федерации, 2024